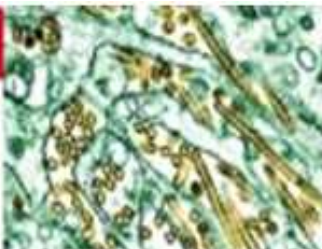


# Пути распространения птичьего гриппа



Так выглядит вирус.

## Вирус H5N1

✚ Погибает в течение 5 минут при температуре выше 80 градусов.

✚ Вируса, содержащегося в 1 грамме навоза больной птицы, хватит для заражения более миллиона кур.

✚ Чем ниже температура воздуха, тем дольше вирус может пробыть в окружающей среде. При температуре 22 градуса может жить 4 дня, при нулевой - месяц.

### Признаки болезни у человека

✚ Заболевание начинается с острого озноба, повышения температуры до 38 градусов и выше, мышечных и головных болей, болей в горле. Возможны водянистый жидкий стул, многократная рвота. Состояние быстро ухудшается.

✚ Через 2 - 3 дня появляется влажный кашель, часто с примесью крови, одышка. Затем может возникнуть затруднение дыхания. Возможно поражение печени, почек и мозга.

### Заражение людей происходит:

- напрямую от больных птиц (при непосредственном общении или употреблении сырого мяса);

- через испачканные выделениями одежду, оборудование, транспорт.

От заражения до первых признаков - от нескольких часов до пяти дней.

Птичий грипп существует с незапамятных времен, его естественным резервуаром являются водоплавающие птицы, у которых к нему устойчивый иммунитет. То есть они сами почти не болеют, только разносят. Всего существует 15 подтипов вирусов, из них самый опасный H5N1. Он убил 166 человек.



Как вирус передался курам и кого они теперь могут заразить



Куры могут подхватить вирус при непосредственном контакте с утками или через их испражнения.

Таюке заразу могут принести на одежде и обуви сотрудники птицефабрики.



### Кошек...

Кошка может подхватить инфекцию только при поедании сырой курятины. Вирус может передаваться от кошки к кошке. Признаки птичьего гриппа те же, что и у кур: конъюнктивит, кашель, высокая температура.



### ...и свиней

У этих животных птичий грипп, вызываемый вирусом H5N1, проходит бессимптомно, что затрудняет его обнаружение. Заражаются от кур, так как часто живут на одном подворье.



## ПАМЯТКА

### населению и фермерам по недопущению заноса и распространения вируса высокопатогенного гриппа пернатых в популяции домашних птиц

**ВНИМАНИЕ!** Установлено, что некоторые вирусы гриппа А птиц способны инфицировать людей и вызывать у них болезнь различной степени тяжести вплоть до смертельной.

Наиболее уязвимыми секторами являются личные подворные хозяйства и мелкие товарные фермы с выгульным способом содержания птиц. В целях недопущения заноса вируса гриппа и распространения инфекции, профилактики заражения человека вирусом гриппа птиц необходимо придерживаться следующих правил:

**1.** Не допускать контакта домашних птиц с дикими и синантропными птицами:

- обеспечить поение птиц, не допуская их к открытым водоемам, где останавливается дикая птица;

- обеспечить содержание птиц в условиях, исключающих контакт с дикими и синантропными птицами (безвыгульное содержание, ограждения из сетки, оборудование навесов, отпугивание и т.п.);

- запрещается отлов дикой водоплавающей птицы для содержания в личных хозяйствах;

- не допустить потрошение охотничьей дичи на территории дворов и скармливание отходов домашним животным;

- обеспечить изолированное хранение кормов в закрытом помещении с целью недопущения его контаминации экскрементами диких и синантропных птиц;

- организовать изолированное хранение инвентаря по уходу за домашними птицами, содержать его в чистоте;

- производить своевременную уборку дворовых территорий и загонов от мусора и продуктов жизнедеятельности птиц;

- кормление птиц осуществлять в помещении в целях недопущения россыпи кормов на выгуле и привлечения диких птиц.

**2.** Обеспечить раздельное содержание разных видов птиц.

**3.** Приобретение молодняка птицы и инкубационного яйца осуществлять из благополучных источников, воздерживаясь от покупки живой птицы на рынках и в несанкционированных местах торговли.

**4.** Не допускать посторонних лиц в места содержания домашней птицы.

**5.** Не допускать употребление в пищу и скармливание животным подозрительной в заболевании птицы.

**6.** Использование пуха и пера в быту допускается после термической обработки (ошпаривание).

**7.** Ежедневно проводить осмотр всех птиц на подворье.

**8.** Подготовить запас дезинфицирующих средств (хлорамин, хлорная известь) и проводить дезинфекцию инвентаря и птичников после их полной очистки.

**9.** Обеспечить обеззараживание помета и подстилки путем сжигания или биотермическим методом.

**10.** Соблюдать правила личной гигиены: уход за птицей осуществлять в специальной одежде, мыть руки с мылом после ухода, потрошение производить в перчатках и т.п.

**11.** При первых признаках заболевания и аномального поведения птиц (отказ от корма и воды; взъерошенность оперения; опухание головы; изменение цвета гребня, бородак и конечностей; нарушение координации движения; тремор; аномальная поза; помутнение роговицы глаз у водоплавающих птиц и др.) и случаях внезапного массового падежа необходимо немедленно обратиться в местную ветеринарную службу для выявления причин заболевания и недопущения эпизоотии.



**Смертность поголовья птицы  
может достигать 100%**

# Внимание!



## ВЫСОКОПАТОГЕННЫЙ

# ГРИПП ПТИЦ!

### Что такое ГРИПП ПТИЦ?

Грипп птиц – острая высокозаразная болезнь, характеризующаяся поражением респираторной и пищеварительной систем, большинства внутренних органов.

## СИМПТОМЫ

От заражения до появления первых клинических признаков болезни может пройти от 1 до 5 суток.

### При остром течении отмечают:

- угнетенное состояние сонливость
- истечение тягучей слизи из клюва
- конъюнктивит
- отек гортани, цианоз (синюшность) гребня, бородачок и лап
- диарею
- повышение температуры тела
- отеки подкожной клетчатки в области головы, шеи, груди
- шаткость походки, судороги, парезы и параличи.
- У кур-несушек резко снижается продуктивность.



**Смертность поголовья птицы может достигать 100%**

Установлено, что некоторые вирусы гриппа А птиц способны инфицировать людей и вызывать у них болезнь различной степени тяжести вплоть до смертельной.

# ВНИМАНИЕ!

## Для предотвращения заноса заболевания требуется:

# 1

1. Не допускать контакта домашних птиц с дикими и синантропными птицами:
  - обеспечить пение птиц, не допуская их к открытым подвалам, где останавливается дикая птица;
  - обеспечить содержание птиц в условиях, исключая контакт с дикими и синантропными птицами (базыгульное содержание, ограждения из сетки, оборудование навесов, отпугивание и т.п.);
  - запрещается отлов дичи водоплавающей птицы для содержания в личных хозяйствах;
  - не допускать потрошение охотничьей дичи на территории дворов и скармливание отходов домашним животным;
  - обеспечить изолированное хранение кормов в закрытом помещении с целью недопущения его контаминации экскрементами диких и синантропных птиц;
  - организовать изолированное хранение инвентаря по уходу за домашними птицами, содержать его в чистоте;
  - производить своевременную уборку дворовых территорий и загонов от мусора и продуктов жизнедеятельности птиц;
  - нормирование птиц осуществлять в помещении в целях недопущения россыпи кормов на выгуле и привлечения диких птиц.

# 2

2. Обеспечить раздельное содержание разных видов птиц.

# 3

3. Запрещено приобретение молодняка птицы и инкубационного яйца в местах несанкционированной торговли и без ветеринарных справок.

# 4

4. Не допускать посторонних лиц в места содержания домашней птицы.

# 5

5. Не допускать употребление в пищу и скармливание животным подозрительной в заболевании птицы.

# 6

6. Использование пуха и пера в быту допускается после термической обработки (ошпаривание).



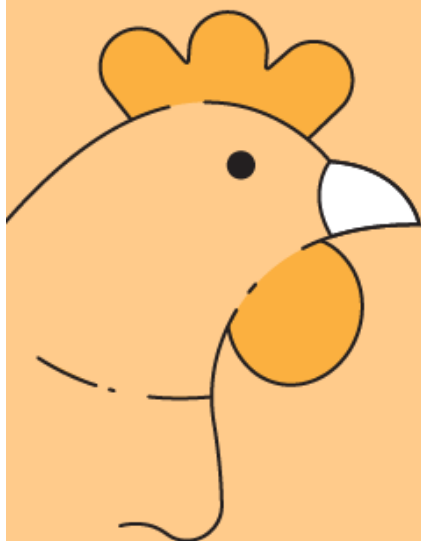
# 7

7. Соблюдать правила личной гигиены: уход за птицей осуществлять в специальной одежде, мыть руки с мылом после ухода, потрошение производить в перчатках и т.п.

# 8

8. При первых признаках заболевания и аномального поведения птиц (отказ от корма и воды; взъерошенность оперения; опухание головы; изменение цвета гребня, бородачки и конечностей; нарушение координации движений; тремор; аномальная поза; помутнение роговицы глаз у водоплавающих птиц и др.) и случаях внезапного массового падежа необходимо немедленно обратиться в местную ветеринарную службу для выявления причин заболевания и недопущения эпизоотии.

# Птичий грипп: чем опасен и как не заболеть



## СИМПТОМЫ БОЛЕЗНИ

У ПТИЦЫ

- Снижение яйценоскости
- Дискоординация движений, искривление шеи
- Отсутствие реакции на внешние раздражители
- Угнетенное состояние
- Почернение гребня и сережек
- Хриплое затрудненное дыхание

## У ЧЕЛОВЕКА

- Озноб
- Температура от 38°C
- Мышечные и головные боли, боли в горле
- Жидкий стул, рвота
- Влажный кашель, часто с примесью крови
- Затрудненное дыхание



Инкубационный период – 2-8 дней.  
В случае появления симптомов птичьего гриппа немедленно обратитесь к специалисту!

## СПОСОБЫ ЗАРАЖЕНИЯ И МЕРЫ ПРОФИЛАКТИКИ

### Контактирование с больной птицей



- Не трогайте птиц на улице, рынке, в домашних хозяйствах
- Не разрешайте детям играть с дикими птицами (утками, голубями и т. д.)
- Выгул домашней птицы возможен только на частных подворьях

Основными разносчиками болезни являются дикие утки, которые могут заразить домашних птиц или голубей. От человека к человеку болезнь не передается

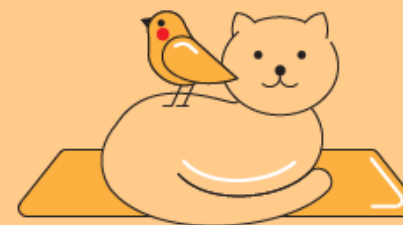
### Употребление сырого или полусырого мяса птицы и яиц



- Мойте яйца в проточной воде и варите не менее 6 минут
- Готовьте мясо при температуре не ниже 70°C
- Не покупайте мясо и яйца в местах несанкционированной торговли

Без надлежащей термической обработки мясо и яйца могут стать источником заболевания

### Заражение через помет



- Часто мойте руки с мылом
- Не кормите птиц на подоконнике
- Мойте свою обувь по возвращении с улицы (а также лапы питомца)
- Ограничьте контакт вашего питомца с птицами и их пометом

Помет больных птиц, попадая в воду, на растения и в воздух, может заразить человека или животное воздушно-капельным и воздушно-пылевым путем