



АДМИНИСТРАЦИЯ ЁМСНЕНСКОГО СЕЛЬСКОГО ПОСЕЛЕНИЯ  
МУНИЦИПАЛЬНОГО РАЙОНА  
ГОРОД НЕРЕХТА И НЕРЕХТСКИЙ РАЙОН  
КОСТРОМСКОЙ ОБЛАСТИ

**ПОСТАНОВЛЕНИЕ**

от 25 августа 2017 года № 70

**Об утверждении административного регламента по предоставлению администрацией Ёмсненского сельского поселения муниципального района город Нерехта и Нерехтский район Костромской области муниципальной услуги по «выдаче разрешений на рубку (обрезку) древесно-кустарниковой растительности и ликвидацию травяного покрова»**

В соответствии с Федеральным законом от 27 июля 2010 года № 210-ФЗ «Об организации предоставления государственных и муниципальных услуг», в целях установления порядка взаимодействия с заявителями при предоставлении администрацией Ёмсненского сельского поселения муниципального района город Нерехта и Нерехтский район Костромской области муниципальной услуги по выдаче разрешений на рубку (обрезку) древесно-кустарниковой растительности и ликвидацию травяного покрова, руководствуясь пунктом 5 статьи 7 Устава муниципального образования Ёмсненское сельское поселение»

администрация Ёмсненского сельского поселения **ПОСТАНОВЛЯЕТ:**

1. Утвердить прилагаемый Административный регламент по предоставлению муниципальной услуги «выдача разрешений на рубку (обрезку) древесно-кустарниковой растительности и ликвидацию травяного покрова».
2. Контроль за исполнением настоящего постановления оставляю за собой.
3. Настоящее постановление вступает в силу со дня его официального опубликования (обнародования).

Глава Ёмсненского сельского поселения

Е.В. Туманов

УТВЕРЖДЕН  
Постановлением  
администрации Ёмсненского сельского поселения  
от 25.08.2017 года № 70

Административный регламент  
предоставления администрацией Ёмсненского сельского поселения  
муниципального района город Нерехта и Нерехтский район Костромской  
области муниципальной услуги по выдаче разрешений на рубку (обрезку)  
древесно-кустарниковой растительности и ликвидацию травяного покрова

Раздел 1. Общие положения

Предмет регулирования административного регламента

1. Административный регламент предоставления администрацией Ёмсненского сельского поселения муниципального района город Нерехта и Нерехтский район Костромской области муниципальной услуги по выдаче разрешений на рубку (обрезку) древесно-кустарниковой растительности и ликвидацию травяного покрова (далее – административный регламент), разработан в целях повышения качества предоставления и доступности муниципальной услуги по выдаче разрешений на рубку (обрезку) древесно-кустарниковой растительности и ликвидацию травяного покрова на земельных участках Ёмсненского сельского поселения, не входящих в состав лесного фонда (далее – муниципальная услуга), создания комфортных условий для участников отношений, возникающих при предоставлении муниципальной услуги, определяет сроки, последовательность действий и административных процедур при осуществлении полномочий по реализации муниципальной услуги, порядок взаимодействия администрации Ёмсненского сельского поселения муниципального района город Нерехта и Нерехтский район Костромской области с заявителями, иными органами государственной власти и местного самоуправления, учреждениями и организациями при предоставлении муниципальной услуги.

Круг заявителей

2. Заявителями, в отношении которых предоставляется муниципальная услуга, являются физические или юридические лица, имеющие намерения осуществить рубку (обрезку) древесно-кустарниковой растительности и ликвидацию травяного покрова (далее - заявитель).

3. От имени заявителя с заявлением о предоставлении муниципальной услуги может обратиться его представитель при наличии доверенности или иного документа, подтверждающего право обращаться от имени заявителя (далее - представитель заявителя).

## Информирование о предоставлении муниципальной услуги

4. Информация о месте нахождения, графике работы, справочных телефонах администрации Ёмсненского сельского поселения муниципального района город Нерехта и Нерехтский район Костромской области, организаций, участвующих в предоставлении муниципальной услуги, а также адреса официальных сайтов в информационно-телекоммуникационной сети «Интернет» (далее – сеть Интернет), содержащих информацию о предоставлении муниципальной услуги, адреса электронной почты приведены в приложении № 1 к настоящему административному регламенту.

5. Информация о месте нахождения, графиках работы, справочных телефонах, адресах официальных сайтов в сети Интернет, адресах электронной почты органов исполнительной власти, органов местного самоуправления и организаций, обращение в которые необходимо для получения муниципальной услуги, а также областном государственном казенном учреждении Костромской области «Многофункциональный центр предоставления государственных и муниципальных услуг населению», его филиалах и территориально обособленных структурных подразделениях (далее – МФЦ) предоставляется по справочным телефонам, на официальном сайте администрации Ёмсненского сельского поселения муниципального района город Нерехта и Нерехтский район Костромской области ([adm-emsna.ru](http://adm-emsna.ru)) в сети Интернет, непосредственно в администрации Ёмсненского сельского поселения, а также размещается в федеральной государственной информационной системе «Единый портал государственных и муниципальных услуг (функций)» и региональной информационной системе «Единый портал Костромской области».

6. Для получения информации по вопросам предоставления муниципальной услуги заявитель обращается лично, письменно, по телефону, по электронной почте в администрацию Ёмсненского сельского поселения муниципального района город Нерехта и Нерехтский район Костромской области, предоставляющий муниципальную услугу, через федеральную государственную информационную систему «Единый портал государственных и муниципальных услуг (функций)» через раздел портала «Каталог услуг/описание услуг» или через региональную информационную систему «Единый портал Костромской области».

Для получения сведений о ходе предоставления муниципальной услуги заявитель обращается в администрации Ёмсненского сельского поселения муниципального района город Нерехта и Нерехтский район Костромской области лично, письменно, по телефону, по электронной почте, или через региональную информационную систему «Единый портал Костромской области», после прохождения процедур авторизации.

Сведения о ходе предоставления муниципальной услуги направляются заявителю при указании даты и входящего номера полученной при подаче документов расписки, а при использовании региональной информационной системы «Единый портал Костромской области» - после прохождения

процедур авторизации. Информирование о предоставлении муниципальной услуги в данном случае осуществляется путем направления соответствующего статуса услуги, а также решения о предоставлении либо об отказе в предоставлении муниципальной услуги в виде электронного образа документа, подписанного должностным лицом администрации Ёмсненского сельского поселения с использованием электронной подписи.

7. Информирование (консультирование) осуществляется специалистами администрации Ёмсненского сельского поселения, в том числе специально выделенными для предоставления консультаций по следующим вопросам:

содержание и ход предоставления муниципальной услуги;  
перечень документов, необходимых для предоставления муниципальной услуги, комплектность (достаточность) представленных документов;

источник получения документов, необходимых для предоставления муниципальной услуги (исполнительный орган государственной власти, орган местного самоуправления, организация и их местонахождение);

время приема и выдачи документов специалистами администрации Ёмсненского сельского поселения, МФЦ;

срок принятия администрацией Ёмсненского сельского поселения муниципального района город Нерехта и Нерехтский район Костромской области решения о предоставлении муниципальной услуги;

порядок обжалования действий (бездействий) и решений, осуществляемых и принимаемых администрацией Ёмсненского сельского поселения в ходе предоставления муниципальной услуги.

Консультации общего характера (о местонахождении, графике работы, требуемых документах)

8. Информация по вопросам предоставления муниципальной услуги размещается:

на информационных стендах администрации Ёмсненского сельского поселения, общественных организаций, органов территориального общественного самоуправления (по согласованию);

на официальном сайте администрации Ёмсненского сельского поселения муниципального района город Нерехта и Нерехтский район Костромской области adm-emsna.ru в сети Интернет;

в федеральной государственной информационной системе «Единый портал государственных и муниципальных услуг (функций)» (44.gosuslugi.ru);

в региональной информационной системе «Единый портал Костромской области» (<http://44gosuslugi.ru>);

в средствах массовой информации, в информационных материалах (брошюрах, буклетах и т.д.).

Размещаемая информация содержит в том числе:

информацию о месте нахождения и графике работы администрации Ёмсненского сельского поселения, а также МФЦ;

справочные телефоны администрации Ёмсненского сельского поселения;

адрес официального сайта администрации Ёмсненского сельского поселения в сети Интернет, содержащего информацию о предоставлении муниципальной услуги и услуг, которые являются необходимыми и обязательными для предоставления муниципальной услуги, адреса электронной почты;

порядок получения информации заявителями по вопросам предоставления муниципальной услуги и услуг, которые являются необходимыми и обязательными для предоставления муниципальной услуги, сведений о ходе предоставления муниципальной услуги, в том числе с использованием федеральной государственной информационной системы «Единый портал государственных и муниципальных услуг (функций)», региональной информационной системы «Единый портал Костромской области».

## Раздел 2. Стандарт предоставления муниципальной услуги

### Наименование муниципальной услуги

9. Наименование муниципальной услуги – выдача разрешений на рубку (обрезку) древесно-кустарниковой растительности и ликвидацию травяного покрова.

Наименование органа местного самоуправления, предоставляющего муниципальную услугу

10. Муниципальная услуга предоставляется администрацией Ёмсненского сельского поселения муниципального района город Нерехта и Нерехтский район Костромской области.

Результат предоставления муниципальной услуги

11. Результатом предоставления муниципальной услуги является принятие решения:

о предоставлении муниципальной услуги;

об отказе в предоставлении муниципальной услуги.

Юридическим фактом, которым заканчивается предоставление муниципальной услуги, является выдача заявителю:

разрешения на рубку (обрезку) древесно-кустарниковой растительности;

уведомления об отказе в выдаче разрешения на рубку (обрезку) древесно-кустарниковой растительности и ликвидацию травяного покрова.

## Срок предоставления муниципальной услуги

12. Муниципальная услуга предоставляется в срок, не превышающий 30 дней, исчисляемых со дня регистрации в администрации Ёмсненского сельского поселения, МФЦ заявления и комплекта документов заявителя, необходимых для предоставления муниципальной услуги.

Основания для приостановления срока предоставления муниципальной услуги отсутствуют.

## Перечень нормативных правовых актов, регулирующих предоставление муниципальной услуги

13. Муниципальная услуга предоставляется в соответствии со следующими нормативными правовыми актами:

1) Конституция Российской Федерации («Собрание законодательства Российской Федерации», 04.08.2014, № 31, ст. 4398);

2) Федеральный закон от 06.10.2003 № 131-ФЗ «Об общих принципах организации местного самоуправления в Российской Федерации» («Российская газета», 08.10.2003, № 202);

3) Федеральный закон от 27.07.2010 № 210-ФЗ «Об организации предоставления государственных и муниципальных услуг» («Российская газета», 30.07.2010, № 168);

4) Федеральный закон от 06.04.2011 № 63-ФЗ «Об электронной подписи» («Российская газета», 08.04.2011, № 75);

5) Постановление Правительства Российской Федерации от 25.08.2012 № 852 «Об утверждении Правил использования усиленной квалифицированной электронной подписи при обращении за получением государственных и муниципальных услуг и о внесении изменения в Правила разработки и утверждения административных регламентов предоставления государственных услуг» («Российская газета», № 200, 31.08.2012);

6) Закон Костромской области от 05.10.2007 № 194-4-ЗКО «О зеленых насаждениях населенных пунктов Костромской области» («СП - нормативные документы», 17.10.2007, № 50 (110));

7) Устав муниципального образования Ёмсненское сельское поселение муниципального района город Нерехта и Нерехтский район Костромской области;

8) Правила благоустройства, обеспечения чистоты и санитарного содержания населенных пунктов Ёмсненского сельского поселения муниципального района город Нерехта и Нерехтский район (утверждены Решением совета депутатов Ёмсненского сельского поселения от 25 февраля 2011 года № 73).

## Перечень документов, необходимых для предоставления муниципальной услуги

14. В перечень документов, необходимых для предоставления муниципальной услуги, входят:

1) заявление о выдаче разрешения на рубку (обрезку) древесно-кустарниковой растительности и ликвидацию травяного покрова по форме согласно приложению № 3 к настоящему административному регламенту;

2) документ, удостоверяющий личность заявителя, в случае его личного обращения;

3) документ, подтверждающий полномочия лица на обращение с заявлением о предоставлении муниципальной услуги (в случае, когда заявителем является юридическое лицо либо когда с заявлением о предоставлении муниципальной услуги обращается представитель заявителя);

4) сведения о государственной регистрации юридического лица или о государственной регистрации физического лица в качестве индивидуального предпринимателя;

5) в случае рубки (обрезки) древесно-кустарниковой растительности при восстановлении нормативного светового режима в жилых и нежилых помещениях, затемняемых деревьями, должно быть приложено заключение Филиала ФБУЗ «Центр гигиены и эпидемиологии в Костромской области в Нерехтском районе»;

6) в случае рубки (обрезки) древесно-кустарниковой растительности и ликвидации травяного покрова при реализации предусмотренных градостроительной документацией проектов, должны быть приложены копии следующих документов:

утвержденная проектная документация;

правоустанавливающие документы на земельный участок, на котором находится подлежащая рубке древесно-кустарниковая растительность и травяной покров, если такие права не зарегистрированы в Едином государственном реестре недвижимости;

разрешение на строительство;

выписка из Единого государственного реестра недвижимости об объекте недвижимости.

Перечень указанных в настоящем пункте административного регламента документов является исчерпывающим, из них документы (сведения), указанные в подпунктах 1-3, 5, абзацах втором, третьем подпункта 6 настоящего пункта, предоставляются заявителем самостоятельно.

Документы (сведения), указанные в подпункте 4, абзацах четвертом, пятом подпункта 6 настоящего пункта, запрашиваются администрацией Ёмсненского сельского поселения самостоятельно, посредством межведомственного взаимодействия.

Документ, указанный в абзаце четвертом подпункта 6 настоящего пункта находится в распоряжении администрации Ёмсненского сельского поселения.

Документы (сведения), указанные в абзаце третьем подпункта 6, представляются заявителем самостоятельно, если указанные документы отсутствуют в Едином государственном реестре недвижимости.

Заявитель вправе представить в администрацию Ёмсенского сельского поселения документы, указанные в подпункте 4, абзацах четвертом, пятом подпункта 6 настоящего пункта, по собственной инициативе.

15. Запрещается требовать от заявителя:

1) представления документов и информации или осуществления действий, представление или осуществление которых не предусмотрено нормативными правовыми актами, регулирующими отношения, возникающие в связи с предоставлением муниципальной услуги;

2) представления документов и информации, в том числе подтверждающих внесение заявителем платы за предоставление муниципальной услуги, которые находятся в распоряжении органов, предоставляющих муниципальные услуги, иных государственных органов, органов местного самоуправления либо подведомственных государственным органам или органам местного самоуправления организаций, участвующих в предоставлении предусмотренных частью 1 статьи 1 Федерального закона «Об организации предоставления государственных и муниципальных услуг» государственных и муниципальных услуг, в соответствии с нормативными правовыми актами Российской Федерации, нормативными правовыми актами субъектов Российской Федерации, муниципальными правовыми актами, за исключением документов, включенных в определенной частью 6 статьи 7 Федерального закона «Об организации предоставления государственных и муниципальных услуг» перечень документов. Заявитель вправе представить указанные документы и информацию в органы, предоставляющие государственные услуги, и органы, предоставляющие муниципальные услуги, по собственной инициативе;

3) осуществления действий, в том числе согласований, необходимых для получения муниципальной услуги и связанных с обращением в иные государственные органы, органы местного самоуправления, организации, за исключением получения услуг и получения документов и информации, предоставляемых в результате предоставления таких услуг, включенных в перечень услуг, которые являются необходимыми и обязательными для предоставления муниципальных услуг (указать нормативный правовой акт представительного органа местного самоуправления).

Требования, предъявляемые к документам,  
необходимым для получения муниципальной услуги

16. Документы, предоставляемые заявителем, должны соответствовать следующим требованиям:

тексты документов должны быть написаны разборчиво;

фамилия, имя и отчество (при наличии) заявителя, его адрес места жительства, телефон (если есть) должны быть написаны полностью;



документы не должны содержать подчисток, приписок, зачеркнутых слов и иных неоговоренных исправлений;

документы не должны быть исполнены карандашом;

документы не должны иметь серьезных повреждений, наличие которых допускает неоднозначность их толкования.

17. Документы, необходимые для предоставления муниципальной услуги, могут быть представлены как в подлинниках, так и в копиях, заверенных выдавшей документы организацией (органом, учреждением) или нотариально удостоверены (в случаях, прямо предусмотренных законодательством Российской Федерации).

Копии представленных документов заверяются специалистом администрации Ёмсненского сельского поселения, МФЦ на основании подлинника этого документа.

Заявитель может подать заявление о получении муниципальной услуги в электронном виде с использованием региональной информационной системы «Единый портал Костромской области».

18. В соответствии со статьей 6 Федерального закона от 6 апреля 2011 года № 63-ФЗ «Об электронной подписи» информация в электронной форме, подписанная квалифицированной электронной подписью, признается электронным документом, равнозначным документу на бумажном носителе, подписанному собственноручной подписью, кроме случая, если федеральными законами или принимаемыми в соответствии с ними нормативными правовыми актами установлено требование о необходимости составления документа исключительно на бумажном носителе.

Заявление и необходимые для получения муниципальной услуги документы, предусмотренные пунктом 14 настоящего административного регламента, предоставленные в форме электронных документов, удостоверяются электронной подписью:

заявление удостоверяется простой электронной подписью заявителя;

доверенность, подтверждающая правомочие на обращение за получением муниципальной услуги, выданная организацией, удостоверяется усиленной квалифицированной электронной подписью правомочного должностного лица организации, а доверенность, выданная физическим лицом, - усиленной квалифицированной электронной подписью нотариуса;

иные документы, прилагаемые к заявлению в форме электронных образов бумажных документов (сканированных копий), удостоверяются электронной подписью в соответствии с требованиями постановления Правительства Российской Федерации от 25 июня 2012 года № 634 «О видах электронной подписи, использование которых допускается при обращении за получением государственных и муниципальных услуг».

Для получения сертификата усиленной квалифицированной электронной подписи заявитель должен обратиться в удостоверяющий центр, включенный в Перечень уполномоченных удостоверяющих центров единой системы удостоверяющих центров, сформированный Министерством связи и массовых коммуникаций Российской Федерации.

## Перечень необходимых и обязательных услуг для предоставления муниципальной услуги

19. В случае если предоставление муниципальной услуги требуется в целях восстановления светового режима в жилых и нежилых помещениях, затеняемых деревьями, заявителю необходимо обратиться за соответствующим заключением в Филиал ФБУЗ «Центр гигиены и эпидемиологии в Костромской области в Нерехтском районе».

Перечень государственных органов, органов местного самоуправления и иных органов, участвующих в предоставлении муниципальной услуги

20. При предоставлении муниципальной услуги:

1) Администрация Ёмсененского сельского поселения взаимодействует со следующими органами и организациями:

Федеральной службой государственной регистрации, кадастра и картографии (Росреестр) для получения выписки из Единого государственного реестра недвижимости об объекте недвижимости;

Федеральной налоговой службой для получения сведений о государственной регистрации юридического лица или о государственной регистрации физического лица в качестве индивидуального предпринимателя;

2) заявитель взаимодействует с Филиалом ФБУЗ «Центр гигиены и эпидемиологии в Костромской области в Нерехтском районе» для получения соответствующего заключения.

Основания для отказа в приеме документов,  
необходимых для предоставления муниципальной услуги

21. В приеме документов, необходимых для предоставления муниципальной услуги, полученных на бумажном носителе, отказывается в случае:

- в письменном запросе не указаны фамилия гражданина, направившего обращение, не указано наименование юридического лица, отсутствует подпись представителя юридического лица с его расшифровкой и почтовый адрес, по которому должен быть направлен ответ;

- в тексте содержатся нецензурные либо оскорбительные выражения, угрозы жизни, здоровью и имуществу должностного лица Администрации, а также членов его семьи;

- текст письменного запроса не поддается прочтению;

- в письменном запросе заявителя содержится вопрос, на который заявителю многократно давались письменные ответы по существу в связи с ранее направляемыми заявлениями (обращениями), и при этом в заявлении (обращении) не приводятся новые доводы или обстоятельства, должностное

лицо отдела вправе принять решение о обоснованности очередного обращения и прекращении переписки с заявителем по данному вопросу при условии, что указанный запрос и ранее направляемые запросы направлялись в Администрацию городского округа.

Основания для отказа в приеме документов, полученных от заявителя в форме электронного документа:

1) если заявление в электронной форме подписано с использованием электронной подписи, не принадлежащей заявителю;

2) если заявление поступило с пустыми полями, обязательными для заполнения;

3) к заявлению в электронной форме прикреплены сканированные электронные образы документов, не соответствующие перечням документов, необходимых для предоставления муниципальной услуги, предусмотренных пунктом 14 настоящего административного регламента;

4) выявление в результате проверки усиленной квалифицированной электронной подписи несоблюдения установленных статьей 11 Федерального закона от 6 апреля 2011 года № 63-ФЗ «Об электронной подписи» условий признания ее действительности.

Основания для отказа в предоставлении муниципальной услуги

22. Основаниями для отказа в предоставлении муниципальной услуги являются:

- в письменном запросе не указаны фамилия гражданина, направившего обращение, не указано наименование юридического лица, отсутствует подпись представителя юридического лица с его расшифровкой и почтовый адрес, по которому должен быть направлен ответ;

- в тексте содержатся нецензурные либо оскорбительные выражения, угрозы жизни, здоровью и имуществу должностного лица Администрации, а также членов его семьи;

- текст письменного запроса не поддается прочтению;

- в письменном запросе заявителя содержится вопрос, на который заявителю многократно давались письменные ответы по существу в связи с ранее направляемыми заявлениями (обращениями), и при этом в заявлении (обращении) не приводятся новые доводы или обстоятельства, должностное лицо отдела вправе принять решение о обоснованности очередного обращения и прекращении переписки с заявителем по данному вопросу при условии, что указанный запрос и ранее направляемые запросы направлялись в Администрацию городского округа;

- если ответ по существу поставленного в обращении вопроса не может быть дан без разглашения сведений, составляющих государственную или иную охраняемую федеральным законом тайну.

Порядок, размер и основания взимания государственной пошлины или иной платы, взимаемой за предоставление муниципальной услуги.

23. Муниципальная услуга предоставляется бесплатно.

24. Возмещение вреда, причиненного повреждением или уничтожением древесно-кустарниковой растительности, ликвидацией травяного покрова, производится в соответствии с Законом Костромской области от 05.10.2007года №194-4-ЗКО «О зеленых насаждениях населенных пунктов Костромской области».

Требования к помещениям, в которых предоставляется муниципальная услуга

25. Здание, в котором непосредственно предоставляется муниципальная услуга, располагается с учетом транспортной доступности (время пути для граждан от остановок общественного транспорта составляет не более 15 минут пешим ходом) и оборудовано отдельными входами для свободного доступа заявителей в помещение.

Центральный вход в здание оборудован информационной табличкой (вывеской), содержащей информацию о наименовании и графике работы.

26. На территории, прилегающей к месторасположению администрации Ёмсененского сельского поселения, оборудуются места для парковки автотранспортных средств. На стоянке должно быть не менее 5 мест, из них не менее 10 процентов мест (но не менее одного места) - для парковки специальных транспортных средств лиц с ограниченными возможностями передвижения. Доступ заявителей к парковочным местам является бесплатным.

27. В целях создания условий доступности зданий, помещений, в которых предоставляется муниципальная услуга (далее – здания), и условий доступности муниципальной услуги инвалидам, администрация Ёмсененского сельского поселения обеспечивает:

условия для беспрепятственного доступа к зданиям<sup>1</sup>, а также для беспрепятственного пользования средствами связи и информации;

возможность самостоятельного передвижения по территории, на которой расположены здания, а также входа в такие здания и выхода из них, в том числе с использованием кресла-коляски;

сопровождение инвалидов, имеющих стойкие расстройства функции зрения и самостоятельного передвижения, и оказание им помощи в передвижении;

надлежащее размещение оборудования и носителей информации, необходимых для обеспечения беспрепятственного доступа инвалидов к зданиям и к услугам с учетом ограничений их жизнедеятельности;

дублирование необходимой для инвалидов звуковой и зрительной информации, а также надписей, знаков и иной текстовой и графической информации знаками, выполненными рельефно-точечным шрифтом Брайля, допуск сурдопереводчика и тифлосурдопереводчика;

---

<sup>1</sup>

допуск в здания собаки-проводника при наличии документа, подтверждающего ее специальное обучение и выдаваемого по форме и в порядке, которые определяются федеральным органом исполнительной власти, осуществляющим функции по выработке и реализации государственной политики и нормативно-правовому регулированию в сфере социальной защиты населения;

оказание помощи инвалидам в преодолении барьеров, мешающих получению ими услуг наравне с другими лицами.

В случаях, если существующие здания невозможно полностью приспособить с учетом потребностей инвалидов, собственники этих зданий до их реконструкции или капитального ремонта должны принимать согласованные с одним из общественных объединений инвалидов меры для обеспечения доступа инвалидов к месту предоставления муниципальной услуги либо, когда это возможно, обеспечить предоставление муниципальной услуги по месту жительства инвалида или в дистанционном режиме.

28. Места ожидания в очереди на представление или получение документов комфортные для граждан, оборудованы стульями (кресельными секциями, скамьями), местами общественного пользования.

Помещения приема граждан оборудованы информационными табличками с указанием:

номера помещения;

фамилии, имени, отчества и должности специалиста;

технического перерыва (при наличии).

Прием граждан осуществляется в специально выделенных для этих целей помещениях, включающих в себя места для заполнения документов и информирования граждан.

Помещения соответствуют установленным санитарно-эпидемиологическим правилам и оборудованы средствами пожаротушения и оповещения о возникновении чрезвычайной ситуации.

Каждое рабочее место специалиста оборудовано телефоном, персональным компьютером с возможностью доступа к информационным базам данных, печатающим устройствам.

29. На информационных стендах размещается следующая информация: информация о месте нахождения и графике работы администрации Ёмсенского сельского поселения, а также МФЦ;

справочные телефоны администрации Ёмсенского сельского поселения, в том числе номер телефона-автоинформатора (при наличии технической возможности);

адрес официального сайта администрации Ёмсенского сельского поселения в сети Интернет, содержащего информацию о предоставлении муниципальной услуги и услуг, которые являются необходимыми и обязательными для предоставления муниципальной услуги, адреса электронной почты;

порядок получения информации заявителями по вопросам предоставления муниципальной услуги и услуг, которые являются необходимыми и обязательными для предоставления муниципальной услуги, сведений о ходе предоставления муниципальной услуги, в том числе с использованием федеральной государственной информационной системы «Единый портал государственных и муниципальных услуг (функций)», региональной информационной системы «Единый портал Костромской области».

Сроки ожидания в очереди при подаче заявления о предоставлении муниципальной услуги, получения результата предоставления муниципальной услуги, регистрации заявления

30. Максимальный срок ожидания в очереди при подаче заявления и документов, необходимых для предоставления муниципальной услуги, составляет 15 минут.

31. Максимальный срок ожидания в очереди при получении результата предоставления муниципальной услуги составляет 15 минут.

32. Срок регистрации заявления заявителя о предоставлении муниципальной услуги составляет 1 рабочий день.

Возможность предварительной записи заявителей

33. Заявителям должна быть предоставлена возможность для предварительной записи на предоставление документов для получения муниципальной услуги и (или) для получения результата муниципальной услуги. Предварительная запись может осуществляться заявителем при личном обращении, в том числе в МФЦ, по телефону: (49431)7-50-35, а также посредством записи с использованием региональной информационной системы «Единый портал Костромской области».

При предварительной записи заявитель сообщает свои фамилию, имя, отчество (при наличии), адрес места жительства, контактный телефон и желаемые дату и время представления документов. Предварительная запись осуществляется путем внесения информации в Журнал предварительной записи заявителей, который ведется на бумажном или электронном носителях. Заявителю сообщается дата и время представления документов на получение муниципальной услуги и номер кабинета приема документов, в который следует обратиться, а также дата и время получения результата муниципальной услуги и номер кабинета выдачи результата муниципальной услуги, в который следует обратиться. В случае если заявителем используется возможность предварительной записи на представление документов для получения муниципальной услуги и (или) для получения результата муниципальной услуги с использованием региональной информационной системы «Единый портал Костромской области» ему направляется уведомление о приближении даты подачи документов и (или)

получения результата муниципальной услуги (при наличии личного кабинета).

#### Показатели доступности и качества предоставления муниципальной услуги

35. Показателями оценки доступности муниципальной услуги являются:

1) транспортная доступность к местам предоставления муниципальной услуги;

2) время общения с должностными лицами при предоставлении муниципальной услуги не должно превышать 15 минут;

3) количество необходимых и достаточных посещений заявителем администрации Ёмсненского сельского поселения для получения муниципальной услуги;

4) возможность получения муниципальной услуги в МФЦ (филиале МФЦ);

5) предоставление муниципальной услуги может осуществляться в электронном виде с использованием региональной информационной системы «Единый портал Костромской области»;

6) размещение информации о порядке предоставления муниципальной услуги на официальном сайте администрации Ёмсненского сельского поселения.

36. Показателями оценки качества предоставления муниципальной услуги являются:

1) соблюдение стандарта предоставления муниципальной услуги;

2) отсутствие поданных в установленном порядке жалоб на решения или действия (бездействие), принятые или осуществленные при предоставлении муниципальной услуги;

3) возможность получения заявителем информации о ходе предоставления муниципальной услуги, в том числе с использованием региональной информационной системы «Единый портал Костромской области», а также решений о предоставлении либо об отказе в предоставлении муниципальной услуги в виде электронного образа документа, подписанного уполномоченным лицом с использованием электронной подписи;

4) получение заявителем результата предоставления муниципальной услуги по его желанию либо в электронной форме, заверенной электронной подписью уполномоченного должностного лица, или (и) в форме документа на бумажном носителе.

37. При предоставлении муниципальной услуги в МФЦ специалистами МФЦ в соответствии с настоящим административным регламентом осуществляются следующие функции:

информирование и консультирование заявителей по вопросу предоставления муниципальной услуги;

прием заявления и документов в соответствии с настоящим административным регламентом;

выдача результатов предоставления муниципальной услуги в соответствии с настоящим административным регламентом.

Получение заявителем результата предоставления муниципальной услуги в электронной форме, заверенной электронной подписью уполномоченного должностного лица, не лишает заявителя права получить указанный результат в форме документа на бумажном носителе.

Раздел 3. Состав, последовательность и сроки выполнения административных процедур, требования к порядку их выполнения, в том числе особенности выполнения административных процедур в электронной форме и в многофункциональных центрах

38. Предоставление муниципальной услуги включает в себя следующие административные процедуры:

- 1) прием и регистрация заявления и документов (сведений) заявителя;
- 2) истребование документов (сведений), необходимых для предоставления муниципальной услуги, и находящихся в распоряжении других органов и организаций (в случае необходимости);
- 3) экспертиза документов;
- 4) принятие решения о предоставлении (об отказе в предоставлении) муниципальной услуги;
- 5) выдача документов по результатам предоставления муниципальной услуги.

Блок-схема предоставления муниципальной услуги приведена в приложении № 2 настоящему административному регламенту.

Прием и регистрация заявления и документов (сведений) заявителя

39. Основанием для начала административной процедуры приема и регистрации заявления и документов (сведений) является обращение заявителя в администрацию Ёмсненского сельского поселения посредством:

- 1) личного обращения заявителя (представителя заявителя) с заявлением и документами (сведениями), необходимыми для предоставления муниципальной услуги в администрацию Ёмсненского сельского поселения либо в МФЦ;
- 2) почтового отправления заявления и документов (сведений), необходимых для предоставления муниципальной услуги;
- 3) направления заявления и документов (сведений) по информационно-телекоммуникационным сетям общего доступа, включая региональную информационную систему «Единый портал Костромской области» в виде электронных документов, подписанных соответствующей электронной подписью.



40. При личном обращении заявитель обращается в администрацию Ёмсненского сельского поселения, МФЦ.

Специалист, ответственный за прием и регистрацию документов (сведений):

устанавливает предмет обращения заявителя;

удостоверяет личность заявителя;

при отсутствии у заявителя заполненного заявления или неправильном его заполнении, помогает заявителю заполнить заявление или заполняет его самостоятельно и представляет на подпись заявителю;

производит копирование документов (если заявителем не предоставлены копии документов, необходимых для предоставления муниципальной услуги), удостоверяя копии предоставленных документов на основании их оригиналов личной подписью, штампом, печатью администрации Ёмсненского сельского поселения;

принимает и регистрирует поступившее заявление в журнал входящей корреспонденции;

сканирует предоставленные заявителем заявление и документы (сведения), заносит электронные образы документов в учетную карточку обращения электронного журнала регистрации обращений (при наличии технической возможности);

оформляет расписку о приеме документов по форме согласно приложению № 4 к настоящему административному регламенту. Расписка с отметкой о дате приема комплекта документов, с указанием перечня документов (сведений), полученных от заявителя и перечня документов (сведений), которые будут получены по межведомственным запросам, вручается заявителю или направляется ему заказным почтовым отправлением с уведомлением о вручении;

информирует заявителя о сроках и способах получения муниципальной услуги;

в случае поступления полного комплекта документов, передает их специалисту, ответственному за экспертизу документов;

в случае поступления неполного комплекта документов, передает их специалисту, ответственному за истребование документов или специалисту, ответственному за прием и регистрацию документов.

В случае обращения заявителя в МФЦ, специалист МФЦ, ответственный за прием и регистрацию документов, передает личное дело заявителя в установленном порядке в администрацию Ёмсненского сельского поселения муниципального района город Нерехта и Нерехтский район Костромской области.

41. При поступлении заявления и по почте специалист, ответственный за делопроизводство, вскрывает конверт и регистрирует поступившее заявление в журнале регистрации входящей корреспонденции и в порядке делопроизводства, установленном в администрации Ёмсненского сельского поселения, передает зарегистрированный комплект документов специалисту, ответственному за прием и регистрацию документов (сведений).

сканирует предоставленные заявителем заявление и документы (сведения), заносит электронные образы документов в учетную карточку обращения электронного журнала регистрации обращений (при наличии технической возможности);

оформляет расписку о приеме документов. Расписка с отметкой о дате приема документов (сведений), с указанием перечня документов (сведений), полученных от заявителя и перечня документов (сведений), которые будут получены по межведомственным запросам, направляется заявителю заказным почтовым отправлением с уведомлением о вручении;

в случае поступления полного комплекта документов, передает их специалисту, ответственному за экспертизу документов;

в случае поступления неполного комплекта документов, передает их специалисту, ответственному за истребование документов или специалисту, ответственному за прием и регистрацию документов.

42. В случае установления оснований для отказа в приеме документов, поступивших на бумажном носителе, а также неподведомственности обращения специалист, ответственный за прием и регистрацию документов:

1) уведомляет заявителя, обратившегося лично о наличии препятствий для предоставления муниципальной услуги, объясняет ему содержание выявленных недостатков, предлагает принять меры по их устранению. При желании заявителя устранить недостатки и препятствия, прервав процедуру подачи документов (сведений) для предоставления муниципальной услуги, возвращает ему заявление и представленные им документы;

если при установлении фактов отсутствия необходимых документов, или несоответствия представленных документов требованиям, указанным в регламенте, заявитель настаивает на приеме заявления и документов (сведений) для предоставления муниципальной услуги, специалист, ответственный за прием документов, принимает от него заявление вместе с представленными документами, при этом в расписке о получении документов (сведений) на предоставление муниципальной услуги проставляет отметку о том, что заявителю даны разъяснения о невозможности предоставления муниципальной услуги и он предупрежден о том, что в предоставлении муниципальной услуги ему будет отказано;

в случае наличия оснований для отказа в приеме документов, установленных пунктом 21 настоящего административного регламента, и требования заявителем предоставления ему письменного решения об отказе в приеме документов (далее - мотивированный отказ), оформляет в двух экземплярах мотивированный отказ с указанием причин отказа, и передает уполномоченному должностному лицу для заверения каждого экземпляра мотивированного отказа личной подписью и печатью;

вносит запись о выдаче мотивированного отказа в соответствующий журнал регистрации;

передает заявителю на подпись оба экземпляра мотивированного отказа, первый экземпляр оставляет у заявителя, второй экземпляр сканирует и заносит электронный образ документа в учетную карточку обращения

электронного журнала регистрации обращений (при наличии технической возможности), второй экземпляр мотивированного отказа передает в архив для хранения в соответствии с установленными правилами хранения документов.

2) в случае поступления документов по почте прекращает процедуру приема документов;

оформляет уведомление об отказе в приеме документов с указанием причин отказа;

регистрирует уведомление об отказе в приеме документов в журнале регистрации;

направляет заявителю уведомление и предоставленные документы в порядке делопроизводства, установленного в администрации Ёмсненского сельского поселения.

43. Особенности приема заявления и документов (сведений) полученных от заявителя в форме электронного документа.

В случае возможности получения муниципальной услуги в электронной форме заявитель формирует заявление посредством заполнения электронной формы через региональную информационную систему «Единый портал Костромской области». В случае если предусмотрена личная идентификация гражданина, то заявление и прилагаемые документы должны быть подписаны электронной подписью заявителя.

При поступлении заявления в электронной форме через региональную информационную систему «Единый портал Костромской области» специалист, ответственный за прием и регистрацию документов, осуществляет прием заявления и документов (сведений) с учетом следующих особенностей:

1) оформляет заявление и электронные образы полученных от заявителя документов (сведений) на бумажных носителях, заверяет их надписью «копия верна», датой, подписью и печатью администрации Ёмсненского сельского поселения;

2) проверяет действительность усиленной квалифицированной электронной подписи заявителя, использованной при обращении за получением муниципальной услуги;

3) регистрирует заявление в журнале, регистрации. Регистрация заявления, сформированного и отправленного через региональную информационную систему «Единый портал Костромской области» в выходные дни, праздничные дни, после окончания рабочего дня согласно графику работы администрации Ёмсненского сельского поселения. производится в следующий рабочий день;

4) отказывает в приеме документов (с последующим направлением уведомления в электронной форме) в следующих случаях:

если заявление и документы (сведения) в электронной форме подписаны с использованием электронной подписи, не принадлежащей заявителю;

если заявление поступило с пустыми полями, обязательными для заполнения;

к заявлению в электронной форме прикреплены сканированные электронные образы документов, не соответствующие перечню документов, необходимых для предоставления муниципальной услуги, предусмотренному пунктом 14 настоящего административного регламента и (или) не подписанные соответствующей электронной подписью;

выявление в результате проверки усиленной квалифицированной электронной подписи несоблюдения установленных статьей 11 Федерального закона от 6 апреля 2011 года № 63-ФЗ «Об электронной подписи» условий признания ее действительности.

В случае, если в результате проверки усиленной квалифицированной электронной подписи выявлено несоблюдение установленных условий признания ее действительности - специалист, ответственный за прием и регистрацию документов, в течении 3 рабочих дней) завершения проведения такой проверки принимает решение об отказе в приеме к рассмотрению заявления и прилагаемых к нему документов и направляет заявителю уведомление об этом в электронной форме с указанием пунктов статьи 11 Федерального закона от 6 апреля 2011 года № 63-ФЗ «Об электронной подписи», которые послужили основанием для принятия указанного решения.

Указанное уведомление подписывается усиленной квалифицированной электронной подписью специалиста, ответственного за прием и регистрацию документов, и направляется по адресу электронной почты заявителя. После получения уведомления заявитель вправе обратиться повторно с заявлением о предоставлении муниципальной услуги, устранив нарушения, которые послужили основанием для отказа в приеме к рассмотрению первичного заявления.

5) уведомляет заявителя путем направления электронной расписки в получения заявления и документов в форме электронного документа, подписанного электронной подписью специалиста, ответственного за прием и регистрацию документов (далее - электронная расписка). В электронной расписке указываются входящий регистрационный номер заявления, дата получения заявления и перечень представленных заявителем документов в электронном виде. Электронная расписка выдается посредством отправки соответствующего статуса;

6) в случае поступления полного комплекта документов, передает их специалисту, ответственному за экспертизу документов;

в случае поступления неполного комплекта документов, передает их специалисту, ответственному за истребование документов.

В рамках проверки действительности усиленной квалифицированной электронной подписи заявителя, осуществляется проверка соблюдения следующих условий:

1) квалифицированный сертификат ключа проверки электронной подписи (далее - квалифицированный сертификат) создан и выдан

аккредитованным удостоверяющим центром, аккредитация которого действительна на день выдачи указанного сертификата;

2) квалифицированный сертификат действителен на момент подписания заявления и прилагаемых к нему документов (при наличии достоверной информации о моменте подписания заявления и прилагаемых к нему документов) или на день проверки действительности указанного сертификата, если момент подписания заявления и прилагаемых к нему документов не определен;

3) имеется положительный результат проверки принадлежности владельцу квалифицированного сертификата усиленной квалифицированной электронной подписи, с помощью которой подписано заявление и прилагаемые к нему документы, и подтверждено отсутствие изменений, внесенных в заявление и прилагаемые к нему документы после ее подписания. При этом проверка осуществляется с использованием средств электронной подписи, получивших подтверждение соответствия требованиям, установленным в соответствии с Федеральным законом от 6 апреля 2011 года № 63-ФЗ «Об электронной подписи», и с использованием квалифицированного сертификата лица, подписавшего заявление и прилагаемые к нему документы;

4) усиленная квалифицированная электронная подпись используется с учетом ограничений, содержащихся в квалифицированном сертификате лица, подписывающего заявление и прилагаемые к нему документы (если такие ограничения установлены).

Проверка усиленной квалифицированной электронной подписи может осуществляться самостоятельно с использованием имеющихся средств электронной подписи или средств информационной системы головного удостоверяющего центра, которая входит в состав инфраструктуры, обеспечивающей информационно-технологическое взаимодействие информационных систем, используемых для предоставления услуг. Проверка усиленной квалифицированной электронной подписи также может осуществляться с использованием средств информационной системы аккредитованного удостоверяющего центра.

44. Результатом исполнения административной процедуры является прием и регистрация в журнале заявления и документов (сведений) о предоставлении муниципальной услуги и передача комплекта документов специалисту, ответственному за экспертизу документов либо специалисту, ответственному за истребование документов, либо уведомление заявителя в электронной форме об отказе в приеме к рассмотрению документов.

45. Максимальный срок исполнения административных действий составляет 30 минут.

Максимальный срок исполнения административной процедуры составляет 1 день.

Истребование документов (сведений), необходимых для предоставления муниципальной услуги, и находящихся

в распоряжении других органов и организаций

46. Основанием для начала административной процедуры истребования документов (сведений), необходимых для предоставления муниципальной услуги, и находящихся в распоряжении других органов и организаций является прием и регистрация в журнале заявления о предоставлении муниципальной услуги с прилагаемыми к нему документами (сведениями) и получение комплекта документов специалистом, ответственным за истребование документов.

47. Истребование документов (сведений), необходимых для предоставления муниципальной услуги, и находящихся в распоряжении других органов и организаций осуществляется специалистом, ответственным за истребование документов, который уполномочен на выполнение данных административных действий приказом или иным нормативным правовым актом органа местного самоуправления.

48. Специалист, ответственный за истребование документов, оформляет и направляет в соответствии с установленным порядком межведомственного взаимодействия запросы:

в Федеральную службу государственной регистрации, кадастра и картографии (Росреестр) для получения сведений из Единого государственного реестра недвижимости об объекте недвижимости;

в Федеральную налоговую службу для получения сведений о государственной регистрации юридического лица или о государственной регистрации физического лица в качестве индивидуального предпринимателя;

в администрацию муниципального района город Нерехта и Нерехтский район для получения разрешения на строительство.

49. Письменный межведомственный запрос должен содержать:

1) наименование органа или организации, направляющих межведомственный запрос;

2) наименование органа или организации, в адрес которых направляется межведомственный запрос;

3) наименование муниципальной услуги, для предоставления которой необходимо представление документа и (или) информации, а также, если имеется, номер (идентификатор) такой услуги в реестре муниципальных услуг;

4) указание на положения нормативного правового акта, которым установлено представление документа и (или) информации, необходимые для предоставления муниципальной услуги, и указание на реквизиты данного нормативного правового акта;

5) сведения, необходимые для представления документа и (или) информации, установленные административным регламентом предоставления муниципальной услуги, а также сведения, предусмотренные нормативными правовыми актами как необходимые для представления таких документа и (или) информации;

6) контактная информация для направления ответа на межведомственный запрос;

7) дата направления межведомственного запроса;

8) фамилия, имя, отчество и должность лица, подготовившего и направившего межведомственный запрос, а также номер служебного телефона и (или) адрес электронной почты данного лица для связи;

9) информация о факте получения согласия от заявителя, о представлении информации, доступ к которой ограничен федеральными законами (при направлении межведомственного запроса о представлении информации, доступ к которой ограничен федеральными законами).

50. Порядок направления межведомственного запроса, а также состав сведений, которые необходимы для предоставления муниципальной услуги, определяются технологической картой межведомственного взаимодействия.

Направление межведомственного запроса осуществляется в электронной форме посредством единой системы межведомственного электронного взаимодействия и подключенных к ней региональных систем межведомственного электронного взаимодействия.

Направление межведомственного запроса в бумажном виде допускается только в случае невозможности направления межведомственных запросов в электронной форме в связи с подтвержденной технической недоступностью или неработоспособностью в течение суток сервисов органа, в который направляется межведомственный запрос, по адресу, зарегистрированному в единой системе межведомственного электронного взаимодействия.

В случае обращения заявителя за получением муниципальной услуги посредством региональной информационной системы «Единый портал Костромской области» ему направляется уведомление о факте отправки межведомственных запросов.

51. При поступлении ответов на запросы от органов и организаций специалист, ответственный за истребование документов:

1) дополняет комплект документов заявителя полученными ответами на запросы, оформленными на бумажном носителе, а также в образе электронных документов (при наличии технической возможности);

2) передает комплект документов, необходимых для предоставления муниципальной услуги, специалисту, ответственному за экспертизу документов.

52. Результатом административной процедуры является истребование посредством системы межведомственного взаимодействия необходимых документов (сведений) и передача комплекта документов специалисту, ответственному за экспертизу документов.

53. Максимальный срок выполнения административных действий составляет 5 часов.

Максимальный срок выполнения административной процедуры составляет 3 дня.

## Экспертиза документов

54. Основанием для начала административной процедуры экспертизы документов заявителя является получение специалистом, ответственным за экспертизу документов, комплекта документов заявителя.

55. Специалист, ответственный за экспертизу документов:

- 1) устанавливает предмет обращения заявителя;
- 2) формирует личное дело заявителя, которое представляет собой сброшюрованный и подшитый в обложку личного дела комплект документов, представленных заявителем.

56. Осуществляя рассмотрение документов заявителя, специалист, ответственный за экспертизу документов:

- 1) устанавливает принадлежность заявителя к категории лиц, имеющих право на получение муниципальной услуги;

- 2) проверяет наличие у заявителя полномочий на право обращения с заявлением о предоставлении муниципальной услуги (в случае, когда с заявлением обращается представитель заявителя);

- 3) проверяет наличие и правильность оформления документов в соответствии с пунктом 14 настоящего административного регламента;

- 4) указать порядок возмещения вреда, причиненного повреждением или уничтожением древесно-кустарниковой растительности, ликвидацией травяного покрова (в соответствии с порядком возмещения вреда, причиненного повреждением или уничтожением зеленых насаждений на территории муниципального образования либо порядка расчета фактических затрат на восстановление нарушенного состояния окружающей среды, утвержденным муниципальным нормативным правовым актом).

57. На основании анализа комплекта документов заявителя (в т.ч. документов (сведений) полученных в результате межведомственного взаимодействия) специалист, ответственный за экспертизу документов, устанавливает отсутствие (наличие) оснований для отказа в предоставлении муниципальной услуги.

58. При отсутствии оснований для отказа в предоставлении муниципальной услуги, предусмотренных пунктом 22 настоящего административного регламента, специалист, ответственный за экспертизу документов, осуществляет подготовку проекта разрешения на рубку (обрезку) древесно-кустарниковой растительности и ликвидацию травяного покрова согласно приложению № 5 к настоящему административному регламенту.

59. При наличии оснований для отказа в предоставлении муниципальной услуги, предусмотренных пунктом 22 настоящего административного регламента, специалист, ответственный за экспертизу документов, осуществляет подготовку проекта уведомления об отказе в выдаче разрешения на рубку (обрезку) древесно-кустарниковой растительности и ликвидацию травяного покрова согласно приложению № 6 к настоящему административному регламенту.



60. Специалист, ответственный за экспертизу документов, передает подготовленный в соответствии с пунктом 58 либо пунктом 59 настоящего административного регламента документ с личным делом заявителя Главе администрации Ёмсненского сельского поселения.

61. Результатом административной процедуры является подготовка проекта разрешения на рубку (обрезку) древесно-кустарниковой растительности и ликвидацию травяного покрова или проекта уведомления об отказе в выдаче разрешения на рубку (обрезку) древесно-кустарниковой растительности и ликвидацию травяного покрова и передача Главе администрации личного дела заявителя и подготовленного проекта разрешения на рубку (обрезку) древесно-кустарниковой растительности и ликвидацию травяного покрова или проекта уведомления об отказе в выдаче разрешения на рубку (обрезку) древесно-кустарниковой растительности и ликвидацию травяного покрова.

62. Минимальный срок выполнения административных действий составляет 6 часов.

Максимальный срок выполнения административной процедуры составляет 2 дня.

#### Принятие решения о предоставлении (об отказе в предоставлении) муниципальной услуги

63. Основанием для начала административной процедуры принятия решения о предоставлении (об отказе в предоставлении) муниципальной услуги является получение Главой администрации личного дела заявителя и проекта разрешения на рубку (обрезку) древесно-кустарниковой растительности и ликвидацию травяного покрова или проекта уведомления об отказе в выдаче разрешения на рубку (обрезку) древесно-кустарниковой растительности и ликвидацию травяного покрова.

64. Глава администрации определяет правомерность предоставления (отказа в предоставлении) муниципальной услуги.

65. Если проект разрешения на рубку (обрезку) древесно-кустарниковой растительности и ликвидацию травяного покрова или проект уведомления об отказе в выдаче разрешения на рубку (обрезку) древесно-кустарниковой растительности и ликвидацию травяного покрова не соответствует требованиям законодательства, Глава администрации возвращает его специалисту, ответственному за экспертизу документов, для приведения в соответствие с требованиями действующего законодательства с указанием причин возврата.

Специалист, ответственный за экспертизу документов, приводит указанные в настоящем пункте административного регламента проекты документов в соответствие с действующим законодательством и передает Главе администрации для повторного рассмотрения.

66. Если проект разрешения на рубку (обрезку) древесно-кустарниковой растительности и ликвидацию травяного покрова или проект

уведомления об отказе в выдаче разрешения на рубку (обрезку) древесно-кустарниковой растительности и ликвидацию травяного покрова соответствует требованиям законодательства, Глава администрации рассматривает проект вышеуказанного документа.

67. Глава администрации в случае соответствия представленных документов действующему законодательству:

1) принимает решение о предоставлении (об отказе в предоставлении) муниципальной услуги;

2) подписывает проект разрешения на рубку (обрезку) древесно-кустарниковой растительности и ликвидацию травяного покрова или проект уведомления об отказе в выдаче разрешения на рубку (обрезку) древесно-кустарниковой растительности и ликвидацию травяного покрова;

3) передает подписанный документ и личное дело заявителя специалисту, ответственному за выдачу документов.

68. Результатом административной процедуры является принятие решения о предоставлении (об отказе в предоставлении) муниципальной услуги и передача специалисту, ответственному за выдачу документов, личного дела заявителя и разрешения на рубку (обрезку) древесно-кустарниковой растительности или уведомления об отказе в выдаче разрешения на рубку (обрезку) древесно-кустарниковой растительности и ликвидацию травяного покрова.

69. Максимальный срок выполнения административных действий составляет 48 часов.

Максимальный срок выполнения административной процедуры составляет 2 дня.

#### Выдача документов по результатам предоставления муниципальной услуги

70. Основанием для начала процедуры выдачи документов является получение специалистом, ответственным за выдачу документов, личного дела заявителя и разрешения на рубку (обрезку) древесно-кустарниковой растительности и ликвидацию травяного покрова или уведомления об отказе в выдаче разрешения на рубку (обрезку) древесно-кустарниковой растительности и ликвидацию травяного покрова.

71. Специалист, ответственный за выдачу документов:

1) регистрирует разрешение на рубку (обрезку) древесно-кустарниковой растительности и ликвидацию травяного покрова или уведомление об отказе в выдаче разрешения на рубку (обрезку) древесно-кустарниковой растительности и ликвидацию травяного покрова в журнале регистрации;

2) уведомляет заявителя об окончании хода предоставления муниципальной услуги любым из способов указанных в заявлении (телефон, факс, электронная почта или посредством отправки соответствующего статуса через региональную информационную систему «Единый портал

Костромской области»);

3) вручает заявителю лично, направляет почтовым отправлением с уведомлением о доставке или в региональную информационную систему «Единый портал Костромской области» документ о предоставлении услуги либо документ об отказе в предоставлении услуги;

4) передает дело специалисту, ответственному за делопроизводство, для передачи его в архив.

В случае изъявления желания заявителя получить результат предоставления услуги через МФЦ, специалист, ответственный за выдачу документов, передает соответствующие документы в установленном порядке в МФЦ.

72. Результатом административной процедуры является вручение заявителю лично либо направление почтовым отправлением с уведомлением о доставке или в региональную информационную систему «Единый портал Костромской области» разрешения на рубку (обрезку) древесно-кустарниковой растительности и ликвидацию травяного покрова или уведомления об отказе в выдаче разрешения на рубку (обрезку) древесно-кустарниковой растительности и ликвидацию травяного покрова.

73. Максимальный срок выполнения административных действий составляет 48 часов.

Максимальный срок выполнения административной процедуры составляет 2 дня.

74. В случае обнаружения опечаток и ошибок (далее – технические ошибки) в выданных в результате предоставления муниципальной услуги документах, заявитель направляет в адрес администрации Ёмсенского сельского поселения заявление об исправлении допущенных технических ошибок с приложением оригинала документа, выданного в результате предоставления муниципальной услуги.

Заявление в порядке, установленном инструкцией по делопроизводству администрации Ёмсенского сельского поселения, передается на рассмотрение специалисту, ответственному за оформление и выдачу документов.

Срок рассмотрения и выдачи документов с исправленными техническими ошибками не может превышать 5 рабочих дней с момента регистрации заявления.

Жалоба заявителя на отказ администрации Ёмсенского сельского поселения, должностного лица администрации Ёмсенского сельского поселения, в исправлении допущенных технических ошибок в выданных в результате предоставления муниципальной услуги документах либо нарушение установленного срока таких исправлений рассматривается в порядке, установленном разделом 5 настоящего административного регламента.

#### Раздел 4. Формы контроля за исполнением административного регламента

75. Текущий контроль соблюдения и исполнения ответственными должностными лицами администрации Ёмсненского сельского поселения положений настоящего административного регламента и иных нормативных правовых актов, устанавливающих требования к предоставлению муниципальной услуги (далее – текущий контроль), осуществляется главой администрации, а в период его отсутствия исполняющим обязанности главы администрации.

76. Текущий контроль осуществляется путем проведения проверок с целью выявления и устранения нарушений прав заявителей, а также иных заинтересованных лиц (граждан, их объединений и организаций, чьи права и законные интересы нарушены при предоставлении муниципальной услуги) (далее – заинтересованные лица), рассмотрения, подготовки ответов на обращения заявителей и заинтересованных лиц.

77. Проверки могут быть плановыми - осуществляться на основании программ проверок - и внеплановыми. При проведении проверки могут рассматриваться все вопросы, связанные с предоставлением муниципальной услуги - комплексные проверки, или отдельные вопросы - тематические проверки.

Внеплановая проверка проводится в связи с конкретным обращением заявителя, поступлением информации от заинтересованных лиц о нарушении действующего законодательства при предоставлении муниципальной услуги.

78. Контроль за полнотой и качеством предоставления муниципальной услуги включает в себя:

- проведение служебных проверок в случае поступления жалоб на действия (бездействие) должностного лица при предоставлении муниципальной услуги;

- выявление и устранение нарушений прав граждан, юридических лиц, индивидуальных предпринимателей.

79. Для проведения проверки формируется комиссия, деятельность которой осуществляется в соответствии с планом проведения проверки. Состав комиссии и план проведения проверки утверждаются распоряжением Главы администрации. Результаты деятельности комиссии оформляются в виде справки, в которой отмечаются выявленные недостатки и предложения по их устранению. Справка подписывается председателем комиссии.

80. Персональная ответственность должностных лиц администрации закрепляется в их должностных инструкциях в соответствии с законодательством Российской Федерации.

81. Должностные лица администрации Ёмсненского сельского поселения в случае ненадлежащего предоставления муниципальной услуги и (или) исполнения служебных обязанностей, совершения противоправных действий (бездействия) при проведении проверки несут ответственность в соответствии с законодательством Российской Федерации.

82. Администрация Ёмсненского сельского поселения ведет учет случаев ненадлежащего исполнения должностными лицами служебных обязанностей, проводит соответствующие служебные проверки и принимает

в соответствии с законодательством Российской Федерации меры в отношении таких должностных лиц.

83. Граждане, их объединения и организации вправе обратиться устно, направить обращение в письменной форме или в форме электронного документа в адрес Главы администрации Ёмсненского сельского поселения с просьбой о проведении проверки соблюдения и исполнения нормативных правовых актов Российской Федерации и Костромской области, положений настоящего административного регламента, устанавливающих требования к полноте и качеству предоставления муниципальной услуги, в случае предполагаемого нарушения прав и законных интересов при предоставлении муниципальной услуги.

84. Обращение заинтересованных лиц, поступившее в администрацию Ёмсненского сельского поселения, рассматривается в течение 30 дней со дня его регистрации. О результатах рассмотрения обращения не позднее дня, следующего за днем принятия решения, дается письменный ответ, который может быть направлен заказным почтовым отправлением по почтовому адресу, указанному в обращении, путем вручения обратившемуся лицу или его уполномоченному представителю лично под расписку или в форме электронного документа на адрес электронной почты обратившегося лица.

85. Жалоба заявителя рассматривается в порядке, установленном разделом 5 административного регламента.

Раздел 5. Досудебный (внесудебный) порядок обжалования решений и действий (бездействия) органа, предоставляющего муниципальную услугу, а также должностных лиц, муниципальных служащих

86. Заявители имеют право на обжалование органа местного самоуправления, предоставляющего муниципальную услугу, должностных лиц органа местного самоуправления, предоставляющего муниципальную услугу, либо муниципальных служащих при предоставлении муниципальной услуги в судебном или в досудебном (внесудебном) порядке.

87. Обжалование органа местного самоуправления, предоставляющего муниципальную услугу, должностных лиц органа местного самоуправления, предоставляющего муниципальную услугу, либо муниципальных служащих в досудебном (внесудебном) порядке не лишает их права на оспаривание указанных решений, действий (бездействия) в судебном порядке.

88. Заявитель может обратиться с жалобой, в том числе в следующих случаях:

- 1) нарушение срока регистрации заявления заявителя о предоставлении муниципальной услуги;
- 2) нарушение срока предоставления муниципальной услуги;
- 3) требование у заявителя документов, не предусмотренных нормативными правовыми актами Российской Федерации, нормативными правовыми актами Костромской области, муниципальными правовыми актами для предоставления муниципальной услуги;

4) отказ в приеме документов, предоставление которых предусмотрено нормативными правовыми актами Российской Федерации, нормативными правовыми актами Костромской области, муниципальными правовыми актами для предоставления муниципальной услуги;

5) отказ в предоставлении муниципальной услуги, если основания отказа не предусмотрены федеральными законами и принятыми в соответствии с ними иными нормативными правовыми актами Российской Федерации, нормативными правовыми актами Костромской области, муниципальными правовыми актами;

6) требование с заявителя при предоставлении муниципальной услуги платы, не предусмотренной нормативными правовыми актами Российской Федерации, нормативными правовыми актами Костромской области, муниципальными правовыми актами;

7) отказ должностного лица администрации Ёмсенского сельского поселения, в исправлении допущенных опечаток и ошибок в выданных в результате предоставления муниципальной услуги документах либо нарушение установленного срока таких исправлений.

89. Жалоба подается в письменной форме на бумажном носителе, в электронной форме в администрацию Ёмсенского сельского поселения. Жалобы на решения, принятые Главой администрации рассматриваются администрацией муниципального района город Нерехта и Нерехтский район Костромской области.

90. Жалоба может быть направлена по почте, через МФЦ, официальный сайт администрации, федеральную государственную информационную систему «Единый портал государственных и муниципальных услуг (функций)» ([www.gosuslugi.ru](http://www.gosuslugi.ru)), региональную информационную систему «Единый портал Костромской области» ([44gosuslugi.ru](http://44gosuslugi.ru)), а также может быть принята при личном приеме заявителя.

91. Жалоба должна содержать:

1) наименование органа, предоставляющего муниципальную услугу, должностного лица органа, предоставляющего муниципальную услугу, либо муниципального служащего, решения и действия (бездействие) которых обжалуются;

2) фамилию, имя, отчество (последнее - при наличии), сведения о месте жительства заявителя - физического лица либо наименование, сведения о месте нахождения заявителя - юридического лица, а также номер (номера) контактного телефона, адрес (адреса) электронной почты (при наличии) и почтовый адрес, по которым должен быть направлен ответ заявителю;

3) сведения об обжалуемых решениях и действиях (бездействии) органа, предоставляющего муниципальную услугу, должностного лица органа, предоставляющего муниципальную услугу, либо муниципального служащего;

4) доводы, на основании которых заявитель не согласен с решением и действием (бездействием) администрации, должностного лица администрации, либо муниципального служащего.

92. При рассмотрении жалобы заявитель имеет право:

1) представлять документы (их копии), подтверждающие доводы заявителя, либо обращаться с просьбой об их истребовании, в том числе в электронной форме;

2) знакомиться с документами и материалами, касающимися рассмотрения жалобы, если это не затрагивает права, свободы и законные интересы других лиц и если в указанных документах и материалах не содержатся сведения, составляющие государственную или иную охраняемую федеральным законом тайну;

3) получать в письменной форме и по желанию заявителя в электронной форме ответ по существу поставленных в жалобе вопросов;

4) обращаться с заявлением о прекращении рассмотрения жалобы.

93. Жалоба, поступившая в администрацию Ёмсненского сельского поселения, подлежит рассмотрению должностным лицом, наделенным полномочиями по рассмотрению жалоб, в течение пятнадцати рабочих дней со дня ее регистрации, а в случае обжалования отказа администрации Ёмсненского сельского поселения, должностного лица администрации в приеме документов у заявителя либо в исправлении допущенных опечаток и ошибок или в случае обжалования нарушения установленного срока таких исправлений - в течение пяти рабочих дней со дня ее регистрации.

94. Основания для приостановления рассмотрения жалобы отсутствуют.

95. Ответ на жалобу не дается в случаях, если в ней:

1) не указаны фамилия заявителя, направившего жалобу, и адрес, по которому должен быть направлен ответ;

2) содержатся нецензурные либо оскорбительные выражения, угрозы жизни, здоровью и имуществу должностного лица, а также членов его семьи (жалоба остается без ответа по существу поставленных в ней вопросов, при этом заявителю, направившему жалобу, сообщается о недопустимости злоупотребления правом);

3) текст не поддается прочтению (жалоба не подлежит рассмотрению, о чем в течение трех дней со дня регистрации сообщается заявителю, направившему жалобу, если его фамилия и адрес поддаются прочтению);

4) содержится вопрос, на который заявителю неоднократно давались письменные ответы по существу в связи с ранее направляемыми жалобами, и при этом в жалобе не приводятся новые доводы или обстоятельства, должностное лицо либо уполномоченное на то лицо вправе принять решение о безосновательности очередной жалобы и прекращении переписки с заявителем по данному вопросу при условии, что указанная жалоба и ранее направляемые жалобы направлялись в один и тот же государственный орган или одному и тому же должностному лицу. О данном решении уведомляется заявитель, направивший жалобу;

5) содержится вопрос, ответ на который не может быть дан без разглашения сведений, составляющих государственную или иную охраняемую федеральным законом тайну (заявителю, направившему жалобу,

сообщается о невозможности дать ответ по существу поставленного вопроса в связи с недопустимостью разглашения указанных сведений).

96. По результатам рассмотрения жалобы администрация Ёмсненского сельского поселения принимает одно из следующих решений:

1) удовлетворяет жалобу, в том числе, в форме отмены принятого решения, исправления допущенных администрацией Ёмсненского сельского поселения опечаток и ошибок в выданных в результате предоставления муниципальной услуги документах, возврата заявителю денежных средств, взимание которых не предусмотрено нормативными правовыми актами Российской Федерации, нормативными правовыми актами Костромской области муниципальными нормативными актами, а также в иных формах;

2) отказывает в удовлетворении жалобы.

97. Не позднее дня, следующего за днем принятия решения, указанного в пункте 96 настоящего административного регламента, заявителю в письменной форме и по желанию заявителя в электронной форме направляется мотивированный ответ о результатах рассмотрения жалобы.

98. В случае установления в ходе или по результатам рассмотрения жалобы признаков состава административного правонарушения или преступления должностное лицо, наделенное полномочиями по рассмотрению жалоб, незамедлительно направляет имеющиеся материалы в органы прокуратуры.



Приложение № 1  
к административному регламенту  
предоставления муниципальной услуги  
по выдаче разрешений на рубку (обрезку)  
древесно-кустарниковой растительности  
и ликвидацию травяного покрова,  
в том числе в электронном виде

Сведения о местонахождении и номерах контактных телефонов  
органов и организаций, в которых заявители могут  
получить документы, необходимые для предоставления  
муниципальной услуги

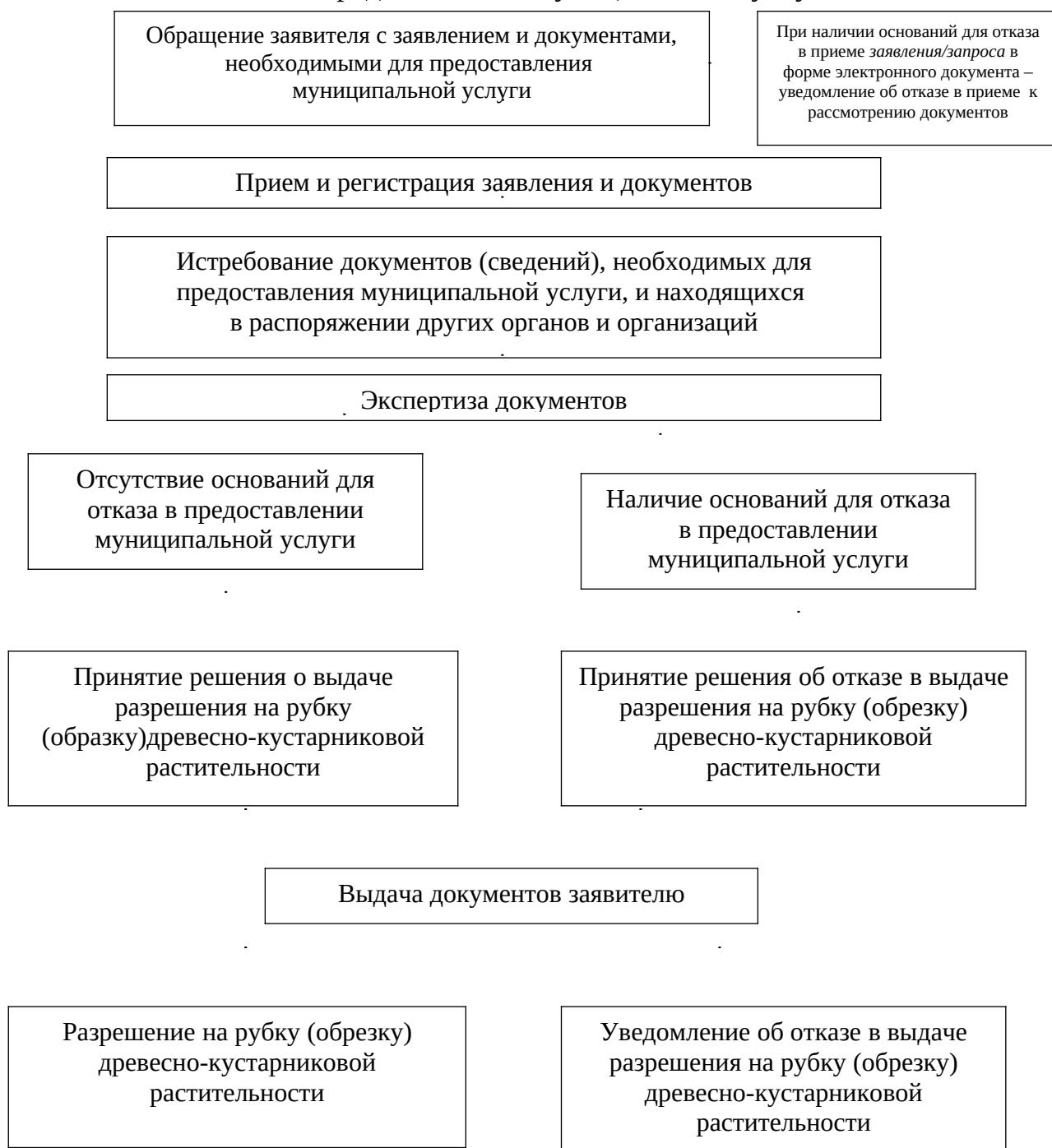
| № п/п | Название органа, учреждения, организации   | Адрес местоположения  | Номер телефона   | Интернет-адрес               |
|-------|--|---|------------------|------------------------------|
| 1     | Администрация Ёмсненского сельского поселения муниципального района город Нерехта и Нерехтский район Костромской области | 157814 Костромская область, Нерехтский район, с. Ёмсна, ул. Центральная, д.60 | 8(49431) 49-2-18 | pos.emsnensko<br>e@gmail.com |
| 2     | Многофункциональный центр предоставления государственных и муниципальных услуг населению                                 | г. Нерехта, ул. Красноармейская, д.25   | 8(49431) 7-50-35 |                              |

График  
приема и консультирования граждан специалистами  
администрации Ёмсненского сельского поселения

| Название органа, учреждения, организации   | Режим работы   | Выходные дни           |
|--|--|------------------------|
| Администрация Ёмсненского сельского поселения муниципального района город Нерехта и Нерехтский район Костромской области | Понедельник-Пятница<br>с 8час. 00мин. до 16час.<br>30мин.<br>Обед с 12.00 до 13.00 | Суббота<br>Воскресенье |
| Многофункциональный центр предоставления государственных и муниципальных услуг населению                                 | Понедельник-Пятница с<br>8.00 до 17.00   | Суббота<br>Воскресенье |

Приложение № 2  
к административному регламенту  
предоставления муниципальной услуги  
по выдаче разрешений на рубку (обрезку)  
древесно-кустарниковой растительности  
и ликвидацию травяного покрова,  
в том числе в электронном виде

Блок-схема предоставления муниципальной услуги



Приложение № 3  
к административному регламенту  
предоставления муниципальной услуги  
по выдаче разрешений на рубку (обрезку)  
древесно-кустарниковой растительности  
и ликвидацию травяного покрова,  
в том числе в электронном виде

\_\_\_\_\_ (Ф.И.О заявителя физического  
лица либо наименование  
заявителя юридического лица)

Адрес \_\_\_\_\_  
(адрес проживания для  
физического лица либо

\_\_\_\_\_ адрес местонахождения  
для юридического лица)

Телефон (факс) \_\_\_\_\_

Документ, удостоверяющий личность

\_\_\_\_\_ (серия, номер, кем и когда выдан)

\_\_\_\_\_ (в случае обращения представителя заявителя  
дополнительно указываются реквизиты документа,  
удостоверяющего полномочия)

**ЗАЯВЛЕНИЕ**  
**о выдаче разрешения на рубку (обрезку)**  
**древесно-кустарниковой растительности и ликвидацию травяного покрова**

Заявитель \_\_\_\_\_,

(Ф.И.О. физического лица, полное наименование  
юридического лица)

проживающий (находящийся) по адресу:

\_\_\_\_\_ (почтовый индекс и адрес)

Прошу выдать разрешение на рубку (обрезку) древесно-кустарниковой растительности

\_\_\_\_\_ (указывается вид работ)

в связи \_\_\_\_\_

(указывается причина рубки (обрезки) древесно-кустарниковой растительности  
и ликвидацию травяного покрова)

по адресу \_\_\_\_\_

(указывается место расположения объекта)

Срок выполнения работ по рубке (обрезке) древесно-кустарниковой растительности и ликвидацию травяного покрова \_\_\_\_\_.

Способ уведомления об окончании хода предоставления муниципальной услуги \_\_\_\_\_.

Способ получения результата: \_\_\_\_\_.

Заявителю известно, что в соответствии с подпунктом 4 пункта 1 статьи 6 Федерального закона от 27.07.2006 № 152-ФЗ «О персональных данных» (наименование органа местного самоуправления) осуществляет обработку персональных данных субъекта персональных данных, указанных в заявлении, в целях и объеме, необходимых для предоставления муниципальной услуги.

Заявитель:

\_\_\_\_\_  
(подпись)

/ \_\_\_\_\_  
(расшифровка подписи)  
«\_\_\_» \_\_\_\_\_ 20\_\_ г.

к административному регламенту  
предоставления муниципальной услуги  
по выдаче разрешений на рубку (обрезку)  
древесно-кустарниковой растительности  
и ликвидацию травяного покрова,  
в том числе в электронном виде

Форма расписки о приеме документов

Заявление и документы

\_\_\_\_\_ (Ф.И.О., наименование юридического лица)  
приняты в соответствии с описью.

Перечень документов:

1. \_\_\_\_\_
2. \_\_\_\_\_
- п. \_\_\_\_\_

Перечень документов (сведений), которые будут получены по межведомственным запросам:

1. \_\_\_\_\_
2. \_\_\_\_\_
- п. \_\_\_\_\_

Регистрационный номер \_\_\_\_\_ Дата \_\_\_\_\_

Подпись лица, принявшего документы \_\_\_\_\_ / \_\_\_\_\_  
(подпись) (расшифровка)

Приложение № 5  
к административному регламенту  
предоставления муниципальной услуги  
по выдаче разрешений на рубку (обрезку)  
древесно-кустарниковой растительности  
и ликвидацию травяного покрова,  
в том числе в электронном виде

**РАЗРЕШЕНИЕ**  
**на рубку (обрезку) древесно-кустарниковой растительности**  
**и ликвидацию травяного покрова**

№ \_\_\_\_\_ « \_\_\_\_ » \_\_\_\_\_ 20\_\_ г.

Разрешение выдано \_\_\_\_\_

\_\_\_\_\_ (ФИО, наименование юридического лица, адрес, телефон)

для производства работ \_\_\_\_\_  
(указывается вид работ)

по адресу \_\_\_\_\_

в частности:

| № п/п | Порода (вид) древесно-кустарниковой растительности | Вид работ | Количество |
|-------|--|-----------|------------|
|       |  |           |            |
|       |  |           |            |
|       |  |           |            |
|       |  |           |            |

Заявителю необходимо \_\_\_\_\_

\_\_\_\_\_ (перечисляются действия, которые необходимо произвести заявителю)

Срок действия разрешения \_\_\_\_\_

Глава администрации \_\_\_\_\_

(подпись)

(расшифровка)

Приложение № 6  
к административному регламенту  
предоставления муниципальной услуги  
по выдаче разрешений на рубку (обрезку)  
древесно-кустарниковой растительности  
и ликвидацию травяного покрова,  
в том числе в электронном виде

\_\_\_\_\_  
(ФИО – для граждан и  
индивидуальных предпринимателей)

\_\_\_\_\_  
наименование юридического лица)

\_\_\_\_\_  
(почтовый индекс и адрес

\_\_\_\_\_  
заявителя согласно заявлению)

**УВЕДОМЛЕНИЕ**  
**об отказе в выдаче разрешения на рубку (обрезку)**  
**древесно-кустарниковой растительности и ликвидацию травяного покрова**

Рассмотрев Ваше заявление от «\_\_\_» \_\_\_\_\_ 20\_\_ г.  
о выдаче разрешения на рубку (обрезку) древесно-кустарниковой  
растительности и ликвидацию травяного покрова, (наименование органа  
местного самоуправления) отказывает в выдаче разрешения на рубку  
(обрезку) древесно-кустарниковой растительности и ликвидацию травяного  
покрова по следующим основаниям

\_\_\_\_\_  
\_\_\_\_\_  
Если Вы считаете, что Ваши права и законные интересы нарушены  
настоящим отказом, Вы можете его обжаловать в установленном порядке.

Глава администрации

\_\_\_\_\_  
(подпись)

\_\_\_\_\_  
(расшифровка)