



КОСТРОМСКАЯ ОБЛАСТЬ  
МУНИЦИПАЛЬНЫЙ РАЙОН ГОРОД НЕРЕХТА И НЕРЕХТСКИЙ РАЙОН  
АДМИНИСТРАЦИЯ ЁМСНЕНСКОГО СЕЛЬСКОГО ПОСЕЛЕНИЯ

ПОСТАНОВЛЕНИЕ

от 22 июня 2012 года № 54

Об утверждении административного регламента предоставления муниципальной услуги «Выдача документов (выписки из похозяйственной книги, справок и иных документов)»

В соответствии с Федеральным законом от 27.07.2010 № 210-ФЗ «Об организации предоставления государственных и муниципальных услуг», постановлением администрации Ёмсненского сельского поселения от 04.03.2011 года № 9 «О порядке разработки и утверждения административных регламентов исполнения муниципальных функций (предоставления муниципальных услуг) в Ёмсненском сельском поселении муниципального района город Нерехта и Нерехтский район Костромской области»

ПОСТАНОВЛЯЮ:

1. Утвердить административный регламент предоставления муниципальной услуги «Выдача документов (выписки из похозяйственной книги, справок и иных документов)».
2. Постановление вступает в силу с даты его официального опубликования.
3. Опубликовать настоящее постановление в информационном бюллетене «Ёмсненский вестник».

Глава администрации  
Ёмсненского сельского поселения

В.Е. Одинокоев

Административный регламент  
администрации Ёмсненского сельского поселения  
предоставления муниципальной услуги «Выдача документов (выписки из  
похозяйственной книги, справок и иных документов)»

1. Общие положения.

1.1. Наименование муниципальной услуги

Административный регламент предоставления муниципальной услуги по выдаче документов (выписки из похозяйственной книги, справок и иных документов) (далее - административный регламент) разработан в целях повышения качества исполнения и доступности результатов предоставления муниципальной услуги по выдаче документов (выписки из похозяйственной книги, справок и иных документов) (далее - муниципальная услуга), создание комфортных условий для получателей муниципальной услуги (далее - заявители), и определяет порядок, сроки и последовательность действий (административных процедур) администрации Ёмсненского сельского поселения при предоставлении муниципальной услуги.

1.2. Наименование органа местного самоуправления, предоставляющего муниципальную услугу

1.2.1. Предоставление муниципальной услуги осуществляет администрация Ёмсненского сельского поселения (далее - администрация).

Предоставление муниципальной услуги осуществляют специалисты администрации сельского поселения.

1.3. Нормативные правовые акты, регулирующие исполнение муниципальной услуги:

Конституция Российской Федерации от 12 декабря 1993 года (Российская газета. 1993. № 237; Собрание законодательства РФ, 26.01.2009г.. № 4, ст. 445);

Федеральный закон от 22 октября 2004 № 125 - ФЗ «Об архивном деле в Российской Федерации» (Собрание законодательства РФ, 2004. № 4.3. ст. 4169; 2006. № 50. ст. 5280; 2007, № 49, ст. 6079; 2008. № 20, ст. 2253);

Федеральный закон от 2 мая 2006 № 59-ФЗ «О порядке рассмотрения обращений граждан Российской Федерации» (Собрание законодательства РФ, 2006, № 19. ст. 2060);

постановление Правительства Российской Федерации от 15.06.2009г. № 478 «О единой системе информационно-справочной поддержки граждан и организаций по вопросам взаимодействия с органами исполнительной власти и органами местного самоуправления с использованием информационно-телекоммуникационной сети Интернет» (Сборник законодательства РФ. 22.06.2009г., № 25, ст. 3061);

иные федеральные законы, соглашения федеральных органов исполнительной власти и органов исполнительной власти Костромской области, другие областные законы, а также иные нормативные правовые акты Российской Федерации и органов муниципальной власти Костромской области.

1.4. Результат предоставления муниципальной услуги

1.4.1. Конечным результатом предоставления муниципальной услуги является выдача либо отказ в выдаче выписки (справки) из похозяйственной книги и иных документов.

## 1.5. Описание заявителей

### 1.5.1. Заявителями муниципальной услуги являются:

- физические лица;
- юридические лица.

1.5.2. От имени физических лиц и индивидуальных предпринимателей могут действовать любые заинтересованные лица в соответствии с законодательством Российской Федерации.

1.5.3. От имени юридических лиц могут действовать лица, действующие в соответствии с законом, иными нормативными правовыми актами и учредительными документами, без доверенности; представители в силу полномочий, основанных на доверенности или договоре. В предусмотренных законом случаях от имени юридического лица могут действовать его участники.

## II. Требования к порядку предоставления муниципальной услуги.

### 2.1. Порядок информирования о правилах предоставления муниципальной услуги

2.1.1. Место нахождения администрации Ёмсненского сельского поселения: 157814, Костромская область Нерехтский район, с. Ёмсна, ул. Центральная, д.34.

2.1.2. График (режим) приема заинтересованных лиц по вопросам предоставления муниципальной услуги должностными лицами администрации Ёмсненского сельского поселения:

Понедельник- пятница 09.00-16.00, перерыв 12.00-13.00;  
Выходной- суббота, воскресенье.

### 2.1.3 Справочные телефоны:

Телефон приемной главы администрации Ёмсненского сельского поселения: 8(49431) 49-2-18;

Телефон (факс) специалистов администрации Ёмсненского сельского поселения: 8(49431) 49-2-18.

2.1.4. Адрес электронной почты администрации Ёмсненского сельского поселения: pos.emsnenskoe@gmail.com.

2.1.5. Информация о порядке предоставления муниципальной услуги представляется:

- непосредственно специалистами администрации Ёмсненского сельского поселения при личном обращении;
- с использованием средств почтовой, телефонной связи и электронной почты;
- посредством размещения в информационно - телекоммуникационных сетях общего пользования (в том числе в сети Интернет на официальном сайте администрации муниципального района город Нерехта и Нерехтский район Костромской области – [www.nerexhta.org](http://www.nerexhta.org)), публикации в средствах массовой информации.

2.1.6. Основными требованиями к информированию заявителей являются:

- достоверность предоставляемой информации;
- четкость изложения информации;
- полнота информирования;
- наглядность форм предоставляемой информации;
- удобство и доступность получения информации;
- оперативность предоставления информации.

2.1.7. Порядок проведения специалистами администрации Ёмсненского сельского поселения консультаций по вопросам предоставления муниципальной услуги представлен в пункте 2.7. настоящего Административного регламента.

2.1.8. Заявители, направившие в администрацию Ёмсненского сельского поселения документы для предоставления муниципальной услуги, в обязательном

порядке информируются специалистом отдела по вопросам, указанным в пункте 2.7.2 настоящего Административного регламента.

2.1.9. В любое время с момента приема документов, указанных в пункте 2.2.2. настоящего Административного регламента, заявитель имеет право на получение сведений о прохождении процедуры предоставления муниципальной услуги при помощи телефона, электронной почты, или посредством личного посещения администрации Ёмсенского сельского поселения.

2.1.10. Для получения сведений о прохождении процедур по предоставлению муниципальной услуги заявителем указываются (называются) дата и входящий номер, указанные в полученном заявителем втором экземпляре заявления. Заявителю предоставляются сведения о том, на каком этапе (в процессе выполнения какой административной процедуры) находится представленный им пакет документов.

2.2. Перечень документов, необходимых для предоставления муниципальной услуги

2.2.1. Основанием для рассмотрения администрацией Ёмсенского сельского поселения вопроса о предоставлении муниципальной услуги лицам, указанным в пункте 1.5.1. настоящего Административного регламента, является письменное обращение (заявление) заявителя.

2.2.2. Для принятия решения о предоставлении муниципальной услуги в администрацию Ёмсенского сельского поселения заявителем представляются следующие документы:

а) для физического лица:

- заявление (Приложение № 1 к настоящему Административному регламенту);

б) для юридического лица:

- заявление (Приложение № 2 к настоящему Административному регламенту);

- документы, необходимые для выдачи тех или иных справок:

А. Для справки о составе семьи:

- документ, удостоверяющий личность заявителя (представителя заявителя);

- документ, удостоверяющий полномочия представителя заявителя (доверенность

и т.п.).

Б. Для справки с места жительства умершего:

- документ, удостоверяющий личность заявителя (представителя заявителя);

- документ, удостоверяющий полномочия представителя заявителя (доверенность

и т.п.).

В. Для выписки из похозяйственной книги:

- документ, удостоверяющий личность заявителя (представителя заявителя);

- документ, удостоверяющий полномочия представителя заявителя (доверенность

и т.п.).

Г. Для выписки из домового книги:

- документ, удостоверяющий личность заявителя (представителя заявителя);

- документ, удостоверяющий полномочия представителя заявителя (доверенность

и т.п.).

Д. Для выписки из похозяйственной книги на получение банковской ссуды:

- документ, удостоверяющий личность заявителя (представителя заявителя);

- документ, удостоверяющий полномочия представителя заявителя (доверенность

и т.п.).

Е. Для справки о наличии земельного участка, скота (для осуществления продажи сельскохозяйственной продукции):

- документ, удостоверяющий личность заявителя (представителя заявителя);

- документ, удостоверяющий полномочия представителя заявителя (доверенность

и т.п.).

Ж. Для обзорной справки для нотариуса:

- ксерокопия паспорта и нотариально заверенная доверенность доверенного лица).

3. Для справки о наличии личного подсобного хозяйства для получения социальных пособий:

- паспорт заявителя.

2.2.3. По своему желанию заявитель дополнительно может представить иные документы, которые, по его мнению, имеют значение для предоставления муниципальной услуги.

2.2.4. Администрация Ёмсенского сельского поселения не вправе требовать от заявителя представления документов, не предусмотренных настоящим Административным регламентом.

2.2.5. Прием документов по предоставлению муниципальной услуги осуществляется по адресу: 157814, Костромская область, Нерехтский район, с. Ёмсна в соответствии с режимом работы, указанным в пункте 2.1.2. настоящего Административного регламента.

2.3. Сроки исполнения муниципальной функции:

2.3.1. Общий срок осуществления процедуры по предоставлению муниципальной услуги составляет 10 (десять) рабочих дней со дня подачи заявления и документов, предусмотренных пунктом 2.2.2. настоящего Административного регламента.

2.3.2. В общий срок осуществления процедуры по предоставлению муниципальной услуги не входят периоды времени, затраченные заявителем на исправление и доработку документов, предусмотренных пунктом 2.2.2. настоящего Административного регламента.

2.3.3. Начало общего срока осуществления процедуры по предоставлению муниципальной услуги исчисляется с даты представления заявителем полного комплекта документов, предусмотренных пунктом 2.2.2. настоящего Административного регламента, не требующих исправления и доработки.

2.3.4. Время ожидания в очереди на прием к должностному лицу или для получения консультации не должно превышать 30 минут.

2.4. Перечень оснований для приостановления либо отказа в предоставлении муниципальной услуги

Основаниями для приостановления либо отказа в предоставлении муниципальной услуги являются:

наличие в представленных документах исправлений, серьезных повреждений, не позволяющих однозначно истолковать их содержание;

непредставление документов, указанных в пункте 2.2.2. настоящего Административного регламента;

документы, представленные заявителем, не соответствуют требованиям пункта 2.8. настоящего Административного регламента.

2.5. Требования к местам предоставления муниципальной услуги

2.5.1. Требования к размещению и оформлению помещений.

Помещения администрации Ёмсенского сельского поселения должны соответствовать санитарно – эпидемиологическим правилам и нормативам «Гигиенические требования к персональным электронно – вычислительным машинам и организации работы. СанПиН 2.2.2/2.4.1340-03» и «Гигиенические требования к естественному, искусственному и совмещенному освещению жилых и общественных зданий. СанПиН 2.2.1/2.1.1.1278-03».

Каждое рабочее место специалистов должно быть оборудовано персональным компьютером с возможностью доступа к необходимым информационным базам данных,

печатающим и сканирующим устройствам.

#### 2.5.2. Требования к оформлению входа в здание:

здание (строение), в котором расположена администрация Ёмсененского сельского поселения должно быть оборудовано входом для свободного доступа заявителей в помещение, находится на первом этаже; вход оборудован пандусами; дверные и коридорные проемы должны быть необходимой ширины для реализации прав заявителей-инвалидов, включая инвалидов-колясочников.

#### 2.5.3. Требования к местам для информирования заявителей, получения информации и заполнения необходимых документов:

организация приема заявителей осуществляется ежедневно в течение всего рабочего времени в соответствии с графиком, приведенным в пункте 2.1.2 настоящего Административного регламента.

#### 2.5.4. Требования к местам приема заявителей:

кабинеты приема заявителей должны быть оборудованы информационными табличками с указанием:

номера кабинета;

фамилии, имени, отчества и должности специалиста, осуществляющего предоставление муниципальной услуги.

2.5.5. На территории, прилегающей к зданию (строению), в котором осуществляется прием граждан, оборудуются места для парковки автотранспортных средств, в том числе не менее одного парковочного места для парковки специальных транспортных средств инвалидов. Доступ граждан к парковочным местам является бесплатным.

### 2.6. Другие положения, характеризующие требования к предоставлению муниципальной услуги

#### 2.6.1. Муниципальная услуга предоставляется бесплатно.

#### 2.6.2. Информирование заинтересованных лиц осуществляется бесплатно.

2.6.3. Документы, указанные в подразделе пункта 2.2.2. настоящего Административного регламента, могут быть направлены в администрацию Ёмсененского сельского поселения почтовым отправлением с объявленной ценностью при его пересылке.

2.6.4. Заявителям предоставляется возможность для предварительной записи на прием к должностному лицу администрации Ёмсененского сельского поселения. Предварительная запись может осуществляться заявителем при личном обращении или с использованием средств почтовой, телефонной связи и электронной почты.

При предварительной записи заявитель сообщает свои персональные данные, и желаемое время посещения. Заявителю сообщается дата и время приёма.

### 2.7. Порядок получения консультаций о предоставлении муниципальной услуги

2.7.1. Консультации по вопросам предоставления муниципальной услуги осуществляются специалистами администрации Ёмсененского сельского поселения при личном контакте с заявителями, а также с использованием средств Интернет, почтовой, телефонной связи и посредством электронной почты.

При ответах на телефонные звонки и обращения граждан по вопросу получения муниципальной услуги специалисты администрации Ёмсененского сельского поселения обязаны:

начинать ответ на телефонный звонок с информации о наименовании органа, в который позвонил гражданин, фамилии, имени, отчестве и должности специалиста, принявшего телефонный звонок;

подробно в корректной форме информировать заинтересованное лицо о порядке получения муниципальной услуги;

при невозможности самостоятельно ответить на поставленные вопросы, переадресовать звонок заявителя на другое должностное лицо;

избегать конфликтных ситуаций, способных нанести ущерб их репутации или авторитету органа местного самоуправления;

соблюдать права и законные интересы заявителей.

2.7.2. Консультации предоставляются по следующим вопросам:

перечню документов, необходимых для предоставления муниципальной услуги, комплектности (достаточности) представленных документов;

источнику получения документов, необходимых для предоставления муниципальной услуги (орган, организация и их местонахождение);

времени приема и выдачи документов;

срокам предоставления муниципальной услуги;

порядку обжалования действий (бездействия) и решений, осуществляемых и принимаемых в ходе предоставления муниципальной услуги.

2.7.3. Консультации и приём специалистами администрации Ёмсненского сельского поселения граждан и организаций осуществляются в соответствии с режимом работы администрации Ёмсненского сельского поселения, указанным в пункте 2.1.2 настоящего Административного регламента.

2.8. Требования к оформлению документов, представляемых заявителями

2.8.1. В заявлении указываются следующие обязательные характеристики:

а) для физического лица:

реквизиты лица (фамилия, имя, отчество физического лица, дата выдачи и номер паспорта, дата и место рождения, место жительства, номер телефона (при наличии);

б) для юридического лица:

реквизиты лица (полное наименование юридического лица, номер телефона).

2.8.2. Заявление может быть заполнено от руки или машинописным способом и распечатано посредством электронных печатающих устройств.

2.8.3. Заявление может быть оформлено как заявителем, так и по его просьбе специалистом, осуществляющим подготовку документов по предоставлению муниципальной услуги.

2.8.4. Заявление на предоставление муниципальной услуги при личном обращении заявителя формируется в 2 (двух) экземплярах и подписывается заявителем.

2.8.5. Копии документов, указанных в пункте 2.2.2. настоящего Административного регламента, за исключением заявления, представляются вместе с оригиналами. После сличения оригинала документа и его копии к делу приобщается копия документа, а оригинал возвращается заявителю.

2.8.6. Копии документов, указанных в пункте 2.2.2. настоящего Административного регламента должны быть пронумерованы, заверены подписью заинтересованного лица либо подписью руководителя и печатью организации (индивидуального предпринимателя), представляющего документы, в случае отсутствия печати – подписью с расшифровкой.

### III. Административные процедуры

3.1. Последовательность административных действий (процедур)

3.1.1. Предоставление муниципальной услуги включает в себя следующие административные процедуры:

- прием и регистрация документов;
- проверка на правильность заполнения запроса заявления;
- анализ тематики поступившего заявления;
- выдача документов или письма об отказе.

3.1.2. Последовательность административных действий (процедур) по предоставлению муниципальной услуги отражена в блок – схеме, представленной в Приложении № 3 к настоящему Административному регламенту.

### 3.2. Приём и регистрация документов

3.2.1. Основанием для начала предоставления муниципальной услуги является предоставление комплекта документов, предусмотренных пунктом 2.2.2. настоящего Административного регламента, направленных заявителем по почте или доставленных в администрацию Ёмсненского сельского поселения.

#### 3.2.1.1. Направление документов по почте.

Специалист администрации Ёмсненского сельского поселения, ответственный за выдачу документов, копий, выписок из похозяйственной книги, справок, вносит в базу данных учета входящих в администрацию Ёмсненского сельского поселения документов запись о приеме документов, в том числе:

- регистрационный номер;
- дату приема документов;
- наименование заявителя;
- наименование входящего документа;
- дату и номер исходящего документа заявителя.

На заявлении заявителя проставляется штамп установленной формы с указанием входящего регистрационного номера и дата поступления документов.

В день поступления документов специалист администрации Ёмсненского сельского поселения, ответственный за выдачу документов, копий, выписок из похозяйственной книги, справок, все документы передаёт главе администрации.

#### 3.2.1.2. Представление документов заявителем при личном обращении.

Специалист администрации Ёмсненского сельского поселения, ответственный за выдачу документов, копий, выписок из похозяйственной книги, справок:

устанавливает предмет обращения, устанавливает личность заявителя, проверяет документ, удостоверяющий личность;

фиксирует получение документов путем внесения регистрационной записи в электронную базу данных учета входящих документов, указывая:

- регистрационный номер;
- дату приема документов;
- наименование заявителя;
- наименование входящего документа;
- дату и номер исходящего документа заявителя.

На заявлении проставляет штамп установленной формы с указанием входящего регистрационного номера и даты поступления документов;

передает заявителю второй экземпляр заявления (копия), а первый экземпляр помещает в дело документов;

передает главе администрации все документы в день их поступления.

Регистрация документов осуществляется специалистом в день поступления документов.

Общий максимальный срок приема документов от физических лиц не должен превышать 10 минут.

Общий максимальный срок приема документов от юридических лиц не должен превышать 15 минут.

### 3.3. Проверка на правильность заполнения запроса заявления

3.3.1. Основанием для начала предоставления муниципальной услуги на правильность заполнения заявления является получение визы главы администрации Ёмсненского сельского поселения.



Ответственным за исполнение данной административной процедуры является специалист администрации Ёмсненского сельского поселения, ответственный за предоставление муниципальной услуги.

Срок исполнения данной административной процедуры составляет не более 1 рабочего дня.

Специалист администрации Ёмсненского сельского поселения, ответственный за предоставление муниципальной услуги:

проверяет соответствие заявления требованиям, установленным пунктом 2.2. настоящего Административного регламента, путем сопоставления представленного заявителем заявления с требованиями к его оформлению.

В случае несоответствия заявления требованиям, установленным пунктом 2.2 Административного регламента, специалист администрации Ёмсненского сельского поселения, ответственный за предоставление муниципальной услуги, в течение 3 (трех) дней с момента регистрации заявления готовит уведомление об отказе в предоставлении муниципальной услуги и передает его на рассмотрение главе администрации Ёмсненского сельского поселения.

Глава администрации рассматривает уведомление об отказе и подписывает уведомление об отказе в предоставлении муниципальной услуги.

Специалист администрации Ёмсненского сельского поселения, ответственный за предоставление муниципальной услуги, в течение трех дней со дня регистрации заявления направляет подписанное уведомление об отказе заявителю по почте. При личной явке заявителя причины отказа могут быть сообщены в устной форме.

В случае отсутствия в заявлении оснований для отказа в предоставлении муниципальной услуги специалист администрации Ёмсненского сельского поселения, ответственный за предоставление муниципальной услуги, принимает решение о проведении анализа тематики поступившего заявления.

Результатом исполнения административной процедуры является принятие решения о проведении анализа тематики заявления, отказ в предоставлении муниципальной услуги.

### 3.4. Анализ тематики поступившего заявления

3.4.1. Основанием для начала анализа тематики поступившего заявления и исполнение заявления является принятие решения о проведении тематики заявления.

Ответственным за исполнение данной административной процедуры является специалист администрации Ёмсненского сельского поселения, ответственный за предоставление муниципальной услуги.

Срок исполнения данной административной процедуры составляет не более 3(трех) дней.

Специалист администрации Ёмсненского сельского поселения, ответственный за предоставление муниципальной услуги:

осуществляет просмотр и изучение карточек, листов фондов, научно-справочного аппарата, описей дел для выявления запрашиваемых сведений;

определяет наличие и местонахождение архивных документов, необходимых для исполнения, для чего определяет вид документов (управленческая документация, по личному составу), необходимый для исполнения заявления;

просматривает списки фондов, в которых указаны по стеллажные указатели и топографические отметки.

В случае наличия запрашиваемой информации в администрации Ёмсненского сельского поселения специалист, ответственный за предоставление муниципальной услуги:

готовит копии выписок из похозяйственной книги, справок и иных документов;

направляет копии выписок из похозяйственной книги, справок и иных документов на подпись главе администрации Ёмсненского сельского поселения.

В случае отсутствия запрашиваемой информации в администрации Ёмсненского сельского поселения специалист, ответственный за предоставление муниципальной услуги:

готовит уведомление об отсутствии запрашиваемых сведений;

направляет уведомление главе администрации на подпись.

Результатом исполнения административной процедуры является подписание главой администрации Ёмсненского сельского поселения копии выписок из похозяйственной книги, справок и иных документов, уведомления об отсутствии запрашиваемых сведений.

### 3.5. Выдача документов или письма об отказе

3.5.1. Основанием для начала данной административной процедуры является подписание главой администрации Ёмсненского сельского поселения копии выписок из похозяйственной книги, справок и иных документов, уведомления об отсутствии запрашиваемых сведений.

Ответственным за исполнение данной административной процедуры является специалист администрации Ёмсненского сельского поселения, ответственный за предоставление муниципальной услуги.

Максимальное время, затраченное на административную процедуру не должно превышать 2 (двух) дней.

Специалист администрации Ёмсненского сельского поселения, ответственный за предоставление муниципальной услуги:

готовит сопроводительное письмо о направлении копии выписок из похозяйственной книги, справок и иных документов, уведомления об отсутствии запрашиваемых сведений;

обеспечивает подписание сопроводительного письма главой администрации;

при наличии контактного телефона в заявлении устанавливает возможность выдачи документов лично заявителю;

извещает заявителя о времени получения документов.

В случае отсутствия возможности выдачи документов лично заявителю специалист администрации, ответственный за предоставление муниципальной услуги:

направляет сопроводительное письмо с приложением копии выписок из похозяйственной книги, справок и иных документов, уведомления об отсутствии запрашиваемых сведений заявителю по почтовому адресу, указанному в заявлении либо по электронной почте на адрес электронной почты, указанный заявителем.

Результатом исполнения административной процедуры является выдача (направление по почте либо по электронной почте) заявителю копии выписок из похозяйственной книги, справок и иных документов, уведомления об отсутствии запрашиваемых сведений.

## IV. Порядок и формы контроля за предоставлением муниципальной услуги

4.1. Текущий контроль за соблюдением последовательности действий по предоставлению муниципальной услуги, определенных настоящим Административным регламентом, и принятием решений специалистами осуществляется главой администрации Ёмсненского сельского поселения.

4.2. Специалисты, ответственные за предоставление муниципальной услуги, несут персональную ответственность за сроки и порядок исполнения каждой административной процедуры, указанной в настоящем Административном регламенте.

Персональная ответственность специалистов закрепляется в их должностных инструкциях в соответствии с требованиями законодательства.

4.2.1. Специалист, ответственный за предоставление муниципальной услуги, несет персональную ответственность за:

- прием и регистрацию заявления;
- проверку на правильность заполнения заявления;
- исполнение заявления;

выдачу копии выписок из похозяйственной книги, справок и иных документов, уведомления об отсутствии запрашиваемой информации.

4.3. Контроль за полнотой и качеством предоставления муниципальной услуги осуществляет главой администрации в форме регулярных проверок соблюдения и исполнения специалистами положений Административного регламента, иных нормативных правовых актов Российской Федерации и Костромской области. По результатам проверок глава администрации дает указания по устранению выявленных нарушений, контролирует их исполнение.

Периодичность осуществления текущего контроля составляет 1 раз в неделю.

4.4. Контроль за полнотой и качеством предоставления муниципальной услуги осуществляется на основании индивидуальных правовых актов администрации Ёмсненского сельского поселения и обращений заинтересованных лиц в целях выявления и устранения нарушений прав заявителей, рассмотрения, принятия решений и подготовки ответов на обращения заявителей, содержащих жалобы на действия (бездействия) специалистов, а также проверки исполнения положений настоящего Административного регламента.

4.5. Периодичность проведения проверок может носить плановый характер (осуществляться на основании утвержденного графика проведения проверок) и внеплановый характер (по конкретным обращениям заинтересованных лиц).

4.6. При проверке могут рассматриваться все вопросы, связанные с предоставлением муниципальной услуги (комплексные проверки) или отдельные вопросы (тематические проверки).

4.7. Для проведения проверки полноты и качества предоставления муниципальной услуги индивидуальным правовым актом администрации Ёмсненского сельского поселения формируется комиссия, председателем которой является специалист, курирующий вопросы предоставления данной муниципальной услуги. В состав комиссии включаются муниципальные служащие администрации Ёмсненского сельского поселения, в том числе глава администрации и муниципальные служащие администрации.

Комиссия имеет право:

- разрабатывать предложения по вопросам предоставления муниципальной услуги;
- привлекать к своей работе экспертов, специализированные консультационные, оценочные и иные организации.

Комиссия прекращает свою деятельность после окончания проведения проверки. Результаты деятельности комиссии оформляются в виде справки, в которой отмечаются выявленные недостатки и предложения по их устранению.

Справка подписывается председателем комиссии.

4.8. По результатам проведенных проверок в случае выявления нарушений прав заявителей осуществляется привлечение виновных лиц к дисциплинарной ответственности в соответствии с законодательством Российской Федерации.

V. Порядок обжалования действий (бездействий) и решений, осуществляемых (принятых) в ходе предоставления муниципальной услуги

5.1. Действия (бездействие) и решения лиц администрации Ёмсненского сельского поселения, осуществляемые (принятые) в ходе предоставления муниципальной услуги, могут быть обжалованы заинтересованными лицами в досудебном и судебном порядке в соответствии с законодательством Российской Федерации.

5.2. Контроль деятельности специалистов администрации Ёмсненского сельского

поселения осуществляет администрация Ёмсненского сельского поселения.

Заявители также могут обжаловать действия (бездействие):

муниципальных служащих администрации Ёмсненского сельского поселения - главе администрации Ёмсненского сельского поселения;

Заявители могут обжаловать действия или бездействия специалистов в судебном порядке.

5.3. Заявители имеют право обратиться с жалобой лично или направить письменное обращение, жалобу (претензию) (Приложение № 4 к настоящему Административному регламенту).

При обращении заявителей в письменной форме рассмотрение обращений граждан и организаций осуществляется в порядке, установленном нормативными правовыми актами Российской Федерации и Костромской области.

Обращения иных заинтересованных лиц рассматриваются в течение 30 (тридцати) дней со дня их поступления в администрацию Ёмсненского сельского поселения.

5.4. Если в результате рассмотрения обращение признано обоснованным, то принимается решение об устранении нарушений и применении мер ответственности к служащему, допустившему нарушение в ходе предоставления муниципальной услуги.

5.5. Ответственные лица администрации Ёмсненского сельского поселения проводят личный прием заявителей по жалобам в соответствии с режимом работы администрации Ёмсненского сельского поселения, указанным в пункте 2.1.2 настоящего Административного регламента.

Личный прием проводится по предварительной записи с использованием средств телефонной связи по номерам телефонов, указанных в пункте 2.1.3. настоящего Административного регламента.

Специалист, осуществляющий запись заявителей на личный прием с жалобой, информирует заявителя о дате, времени, месте приема, должности, фамилии, имени и отчестве лица, осуществляющего прием.

5.6. При обращении заявителей в письменной форме срок рассмотрения жалобы не должен превышать 30 (тридцати) дней с момента регистрации такого обращения.

В исключительных случаях (в том числе при принятии решения о проведении проверки), а также в случае направления запроса другим органам исполнительной власти области, органам местного самоуправления и иным должностным лицам для получения необходимых для рассмотрения обращения документов и материалов администрации Ёмсненского сельского поселения вправе продлить срок рассмотрения обращения не более чем на 30 (тридцать) дней, уведомив о продлении срока его рассмотрения заявителя.

5.7. Заявитель в своем письменном обращении (жалобе) в обязательном порядке указывает либо наименование органа, в которое направляет письменное обращение, либо фамилию, имя, отчество соответствующего ответственного лица, либо должность соответствующего лица, а также свои фамилию, имя, отчество (последнее - при наличии), полное наименование для юридического лица, почтовый адрес, по которому должны быть направлены ответ, уведомление о переадресации обращения, излагает суть предложения, заявления или жалобы, ставит личную подпись и дату.

5.8. По результатам рассмотрения жалобы ответственным лицом принимается решение об удовлетворении требований заявителя либо об отказе в удовлетворении жалобы (Приложение № 5 к настоящему Административному регламенту).

Письменный ответ, содержащий результаты рассмотрения обращения, направляется заявителю.

5.9. Если в письменном обращении не указаны фамилия заявителя, направившего обращение, и почтовый адрес, по которому должен быть направлен ответ, ответ на обращение не дается.

5.10. При получении письменного обращения, в котором содержатся нецензурные

либо оскорбительные выражения, угрозы жизни, здоровью и имуществу должностного лица, а также членов его семьи, ответственное лицо вправе оставить обращение без ответа по существу поставленных в нем вопросов и сообщить заявителю, направившему обращение, о недопустимости злоупотребления правом.

5.11. Если текст письменного обращения не поддается прочтению, ответ на обращение не дается, о чем сообщается заявителю, направившему обращение, если его фамилия и почтовый адрес поддаются прочтению.

5.12. Если в письменном обращении заявителя содержится вопрос, на который заявителю многократно давались письменные ответы по существу, в связи с ранее направляемыми обращениями, и при этом в обращении не приводятся новые доводы или обстоятельства, уполномоченное на то ответственное лицо вправе принять решение о безосновательности очередного обращения и прекращении переписки с заявителем по данному вопросу. О данном решении уведомляется заявитель, направивший обращение.

5.13. Если ответ по существу поставленного в обращении вопроса не может быть дан без разглашения сведений, составляющих государственную или иную охраняемую федеральным законом тайну, заявителю, направившему обращение, сообщается о невозможности дать ответ по существу поставленного в нем вопроса в связи с недопустимостью разглашения указанных сведений.

5.14. Если причины, по которым ответ по существу поставленных в обращении вопросов не мог быть дан, в последующем были устранены, заявитель вправе вновь направить повторное обращение.

5.15. Заявители вправе обжаловать решения, принятые в ходе предоставления муниципальной услуги, действия или бездействия лиц администрации Ёмсенского сельского поселения в судебном порядке.

5.16. Заявители могут сообщить о нарушении своих прав и законных интересов, противоправных решениях, действиях или бездействии должностных лиц, нарушении положений настоящего Административного регламента, некорректном поведении или нарушении служебной этики:

по номерам телефонов, содержащихся в пункте 2.1.3. к Административному регламенту;

на Интернет - сайт и по электронной почте органов, предоставляющих муниципальную услугу (в случае его наличия).

5.17. Сообщение заявителя должно содержать следующую информацию:

фамилию, имя, отчество гражданина (наименование юридического лица), которым подается сообщение, его место жительства или пребывания;

наименование органа, должность, фамилию, имя и отчество специалиста (при наличии информации), решение, действие (бездействие) которого нарушает права и законные интересы заявителя;

суть нарушенных прав и законных интересов, противоправного решения, действия (бездействия);

сведения о способе информирования заявителя о принятых мерах по результатам рассмотрения его сообщения.

Приложение № 1  
к Административному регламенту  
предоставления муниципальной услуги  
«Выдача документов (выписки из похозяйственной  
книги, справок и иных документов)»

Форма заявления для физического лица

Главе администрации

\_\_\_\_\_

от \_\_\_\_\_

паспорт \_\_\_\_\_ № \_\_\_\_\_

место рождения \_\_\_\_\_

дата рождения \_\_\_\_\_

адрес места жительства \_\_\_\_\_

телефон \_\_\_\_\_

заявление

Прошу предоставить мне справку (выписку, копию и т.д.)

\_\_\_\_\_

(на) \_\_\_\_\_

\_\_\_\_\_

за \_\_\_\_\_

\_\_\_\_\_

Примечание:

Подпись заявителя:

расшифровка

дата:

количество \_\_\_\_ экземпляров.

Приложение № 2  
к Административному регламенту  
предоставления муниципальной услуги  
«Выдача документов (выписки из похозяйственной  
книги, справок и иных документов)»

Форма заявления для юридического лица

Главе администрации \_\_\_\_\_

\_\_\_\_\_  
\_\_\_\_\_  
\_\_\_\_\_

от \_\_\_\_\_

\_\_\_\_\_  
\_\_\_\_\_

телефон \_\_\_\_\_

заявление

Прошу предоставить мне справку (выписку, копию и т.д.)

\_\_\_\_\_

в(на) \_\_\_\_\_

\_\_\_\_\_

за \_\_\_\_\_

\_\_\_\_\_

Примечание:

Подпись заявителя:

расшифровка

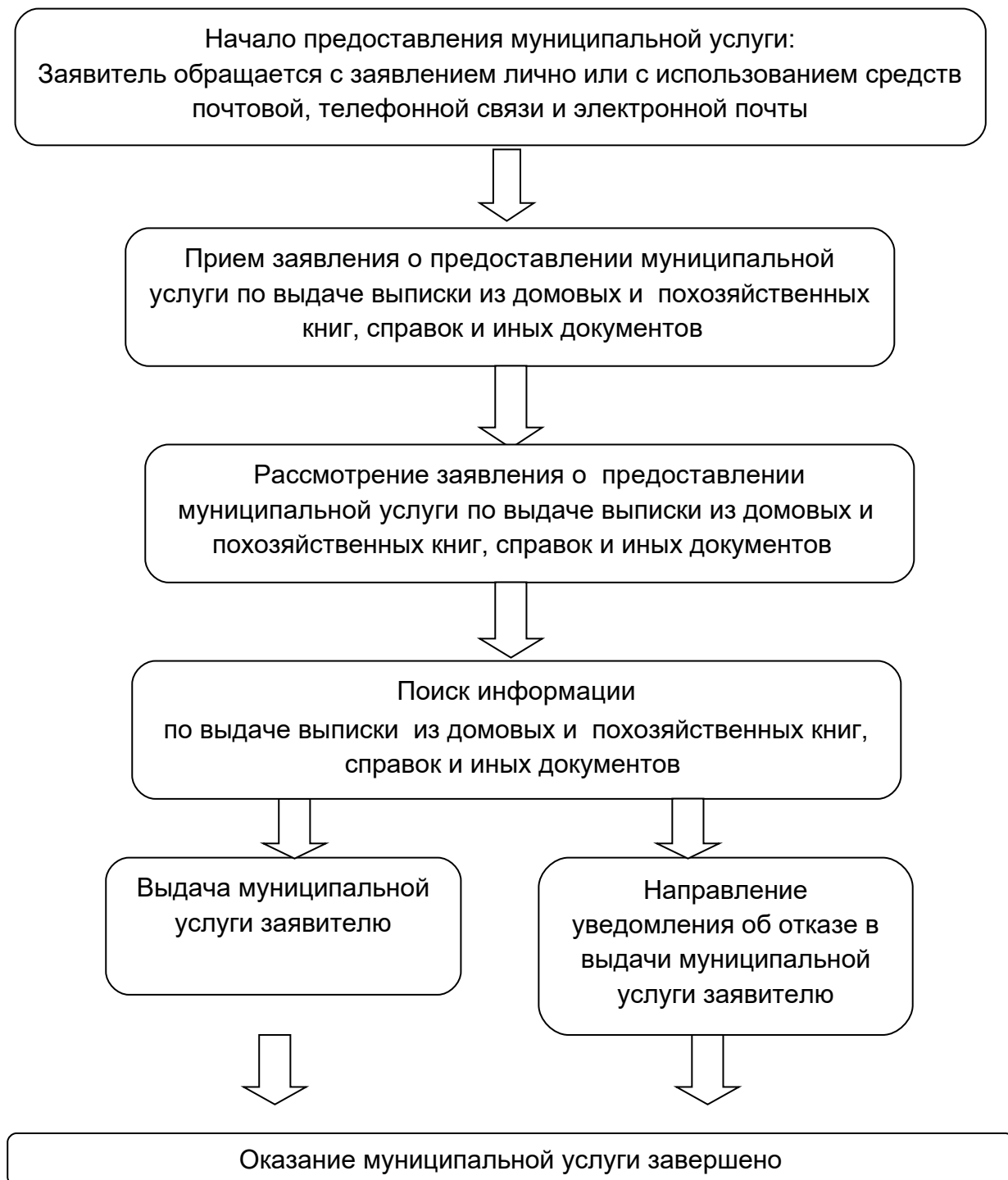
дата:

количество \_\_\_\_ экземпляров.

Приложение № 3  
к Административному регламенту  
предоставления муниципальной услуги  
«Выдача документов (выписки из похозяйственной  
книги, справок и иных документов)»

**БЛОК-СХЕМА**

общей структуры по представлению муниципальной услуги по выдаче  
выписки из домовых и похозяйственных книг, справок и иных документов





Приложение № 4  
к Административному регламенту  
предоставления муниципальной услуги  
«Выдача документов (выписки из похозяйственной  
книги, справок и иных документов)»

ОБРАЗЕЦ  
ЖАЛОБЫ НА ДЕЙСТВИЕ (БЕЗДЕЙСТВИЕ)  
администрации Ёмсненского сельского поселения

\_\_\_\_\_ ИЛИ ЕГО  
ДОЛЖНОСТНОГО ЛИЦА

Исх. от \_\_\_\_\_ N \_\_\_\_\_ Наименование Администрация  
Ёмсненского сельского поселения  
Жалоба

\* Полное наименование юридического лица, Ф.И.О. физического  
лица \_\_\_\_\_

\* Местонахождение юридического лица, физического лица  
\_\_\_\_\_

(фактический адрес)

Телефон: \_\_\_\_\_

Адрес электронной почты: \_\_\_\_\_

Код учета: ИНН \_\_\_\_\_

\* Ф.И.О. руководителя юридического лица  
\_\_\_\_\_

\* на действия (бездействия):  
\_\_\_\_\_

(наименование органа или должность, ФИО должностного лица органа)

\* существо жалобы:  
\_\_\_\_\_  
\_\_\_\_\_  
\_\_\_\_\_  
\_\_\_\_\_

(краткое изложение обжалуемых действий (бездействия), указать основания, по которым лицо, подающее жалобу, не согласно с действием (бездействием) со ссылками на пункты регламента)

Поля, отмеченные звездочкой (\*), обязательны для заполнения.

Перечень прилагаемой документации

МП

(подпись руководителя юридического лица, физического лица)

Приложение № 5  
к Административному регламенту  
предоставления муниципальной услуги  
«Выдача документов (выписки из похозяйственной  
книги, справок и иных документов)»

ОБРАЗЕЦ  
РЕШЕНИЯ АДМИНИСТРАЦИИ ЁМСНЕНСКОГО СЕЛЬСКОГО ПОСЕЛЕНИЯ ПО ЖАЛОБЕ  
НА ДЕЙСТВИЕ (БЕЗДЕЙСТВИЕ)  
ЕГО ДОЛЖНОСТНОГО ЛИЦА

Исх. от \_\_\_\_\_ N \_\_\_\_\_

РЕШЕНИЕ  
по жалобе на решение, действие (бездействие)  
органа или его должностного лица

Наименование органа или должность, фамилия и инициалы должностного лица  
органа, принявшего решение по жалобе:

\_\_\_\_\_

Наименование юридического лица или Ф.И.О. физического лица, обратившегося с  
жалобой

\_\_\_\_\_

Номер жалобы, дата и место принятия решения: \_\_\_\_\_

Изложение жалобы по существу:

\_\_\_\_\_

Изложение возражений, объяснений заявителя:

\_\_\_\_\_

УСТАНОВЛЕНО:

Фактические и иные обстоятельства дела, установленные органом или должностным  
лицом, рассматривающим жалобу: \_\_\_\_\_

\_\_\_\_\_

Доказательства, на которых основаны выводы по результатам рассмотрения  
жалобы:

\_\_\_\_\_

Законы и иные нормативные правовые акты, которыми руководствовался орган  
или должностное лицо при принятии решения, и мотивы, по которым орган или  
должностное лицо не применил законы и иные нормативные правовые акты, на которые  
ссылался заявитель:

\_\_\_\_\_  
\_\_\_\_\_  
На основании изложенного

РЕШЕНО:

1. \_\_\_\_\_  
(решение, принятое в отношении обжалованного  
действия (бездействия), признано правомерным или неправомерным полностью  
или частично или отменено полностью или частично)

2. \_\_\_\_\_  
(решение принято по существу жалобы, - удовлетворена  
или не удовлетворена полностью или частично)

3. \_\_\_\_\_  
(решение либо меры, которые необходимо принять в целях устранения допущенных  
нарушений, если они не были приняты до вынесения решения по жалобе)

Настоящее решение может быть обжаловано в суде, арбитражном суде.

Копия настоящего решения направлена по  
адресу \_\_\_\_\_

\_\_\_\_\_  
(должность лица уполномоченного,  
принявшего решение по жалобе)

\_\_\_\_\_  
(подпись)

\_\_\_\_\_  
(инициалы, фамилия)